



GÖTEBORGS UNIVERSITET
INST FÖR PEDAGOGIK OCH SPECIALPEDAGOGIK

Insamling av enkätuppgifter från elever i grundskolans årskurs 6 våren 2017 för UGU-projektets tionde kohort (födda 2004)

Urval, genomförande och
instrumentegenskaper

Nelika Karimi

2023 UGU-rapporter

ISBN 978-91-86857-03-5

Innehåll

Bakgrund och syfte.....	1
Översikt.....	2
Insamlade uppgifter.....	5
Data insamlade för den tionde kohorten (födda 2004) i grundskolansårskurs 6 våren 2017 ...	6
Skoladministrativa data.....	6
Kognitiva test.....	6
Enkätuppgifter från föräldrar och lärare.....	6
Enkätuppgifter från eleverna.....	6
Population, undersökningsgrupper och bortfall.....	8
Definition av populationen.....	8
Bestämning av urvalet.....	8
Undersökningsgruppens reducering mellan åk 3 och åk 6.....	8
Genomförande.....	8
Hantering av eventuella skevheter i data.....	9
Analys av elevernas svar på frågorna.....	11
Bakgrund.....	11
Skalkonstruktion i denna insamling.....	11
Självskattningar samt inställningar till olika ämnen.....	12
Självskattningar i olika skolämnena.....	12
Teori eller praktik?.....	13
Intresset att lära olika skolämnena.....	15
Självskattning i svenska.....	18
Självskattning i engelska.....	20
Självskattning i matematik.....	21
Skolsituationer och skoltrivsel.....	23
Skolans svårighetsgrad och förmågan att lära sig i olika arbetsformer.....	23
Bedömningar av olika situationer utifrån trivsel.....	24
Allmän skoltrivsel.....	30
Motivation.....	33
Arbetsformer i klassrummet.....	38

Läxor och hemuppgifter	39
Föräldrarnas engagemang	40
Fritidssysselsättningar.....	42
Betyg.....	44
Kognitiva test	45
Sammanfattning.....	47
Referenser.....	49
Bilagor	50

Bakgrund och syfte

Sedan början av 1960-talet har uppföljningsundersökningar genomförts vid Göteborgs universitet. Dessa har genomförts i samverkan med Statistiska centralbyrån och olika forskningsinstitutioner inom skolväsendet. Undersökningarna har skett inom ramen för UGU-projektet (Utvärdering Genom Uppföljning). Hittills har tio uppföljningsundersökningar som baseras på stora och riksrepresentativa stickprov från olika årskullar av elever genomförts.

Det huvudsakliga syftet med föreliggande rapport är att redogöra för urval, genomförande och egenskaper i svarsmönstren för den första insamlingen som inhämtats direkt från eleverna i det tionde stickprovet (elever födda 2004), vid det tillfället merparten av eleverna befann sig i grundskolans åk 6 våren 2017.

För varje stickprov insamlas fyra kategorier av uppgifter, skoladministrativa data, enkätuppgifter, resultat från kognitiva test samt resultat från kunskapsprov. Första datainsamlingen, som påbörjas i årskurs 3 för födda 1982 och framåt gäller enbart de skoladministrativa uppgifterna.

Första gången en insamling av uppgifter ägde rum var vårterminen 1961 och gällde elever födda den 5, 15 och 25 i någon månad 1948. Vid detta insamlingstillfälle befann sig merparten av de cirka 12 000 eleverna i årskurs sex. Samma förfaringssätt användes för elever födda 1953 vid insamlingen fem år senare. Därefter ändrades urvalsdesignen och för elever födda 1967 gjordes ett stratifierat slumpmässigt urval av skolklasser när eleverna gick i grundskolans årskurs sex och flertalet var 13 år. Fortfarande tas stickprovet genom stratifierade slumpmässiga urval av skolklasser, men från och med kohorten födda 1972 görs detta i grundskolans årskurs tre. För en mer utförlig information om projektet hänvisas till Svensson (2011).

Tabell 1. Översikt över de kohorter som ingår i UGU-projektet

Kohort	Födelseår	Första datainsamling			Urvalsprincip
		År	Ålder	Åk	
1	1948	1961	13	6	Födelsedag
2	1953	1966	13	6	"
3	1967	1980	13	6	Klass i åk 6
4	1972	1982	10	3	Klass i åk 3
5	1977	1987	10	3	"
6	1982	1992	10	3	"
7	1987	1997	10	3	"

8	1992	2002	10	3	”
9	1998	2008	10	3	”
10	2004	2014	10	3	”

Den översikt som ges i tabell 1 är något förenklad, så tillvida att inte alla i kohort 1 och 2 befann sig i årskurs 6 vid uppföljningens start. Vidare är inte alla i kohort 3 till 10 födda under det år som anges. Avvikelseerna är en följd av att urvalet baseras på födelsedag för de två första kohorterna och på skolklass för de övriga kohorterna. Eftersom cirka 95 procent i samtliga kohorter vid första insamlingstillfället befann sig i normal klass för sin ålder – var normalåriga – har dock skillnaderna i urvalsprinciper inte någon större betydelse.

I tabell 2 visas från vilken årskurs skoladministrativa uppgifter första gången hämtades in och i vilka årskurser insamling av enkäter, testresultat, kunskapsprov och betyg har genomförts.

Översikt

Tabell 2. Kohorter som ingår i det totala materialet samt vilka uppgifter som insamlats för respektive kohort

		48	5	6	7	7	8	8	92	9	0
			3	7	2	7	2	7		8	4
Födelseår		x	x	x	x	x	x	x	x	x	x
Kön		x	x	x	x	x	x	x	x	x	x
Socioekonomiska uppgifter ¹			x	x	x	x	x	x	x		x
Utbildningsbakgrund ²		x	x	x	x	x	x	x	x	x	x
Migrationsbakgrund ³				x	x	x	x	x	x	x	x
Skoladministrativa uppgifter ⁴ från	åk 3				x	x	x	x	x	x	
	åk 6	x	x	x							x
Enkätuppgifter elever ⁵	åk 3				x	x					
	åk 6	x	x	x	x	x	x		x	x	x
	åk 9							x	x		x
	åk 10			x	x						x ¹
	åk 12					x	x	x			
Enkätuppgifter föräldrar ⁵	åk 3				x						
	åk 6			x		x	x		x	x	x
Enkätuppgifter lärare ⁵	åk 6						x		x	x	x
Kognitiva test ⁶	åk 3				x	x					

¹ Under perioden december 2020 till april 2021 genomförde UGU-projektet en enkätundersökning om coronapandemins påverkan på livet i och utanför skolan. De flesta av deltagarna gick då i gymnasiets årskurs 1. Totalt svarade 3068 elever på enkäten som uteslutande gavs som en webbenkät.

	åk 6	x	x	x	x	x	x		x	x	x
Kunskapsprov i Matematik ⁷	åk 3				x	x					
	åk 6					x	x				
Kunskapsprov i Läsnings ⁷	åk 3				x						
Standardprov Svenska ⁷	åk 6	x	x	x							
	åk 9			x	x	x					
Standardprov Matematik ⁷	åk 6	x	x	x							
	åk 9			x	x	x					
Standardprov Engelska ⁷	åk 6	x	x	x							
	åk 8			x	x	x					
Nationella prov Sv, En, Ma ⁷	åk 9						x	x	x		x
Betyg ⁸ från	åk 6	x	x	x							
	åk 8					x	x	x		x	x
	åk 9							x			x

Noter se sidan 6.

¹⁾ Socioekonomiska uppgifter, kallad SEI-kod, är hämtade från SCB och bygger på både yrkestillhörighet och utbildningens längd. I den fullständiga SEI-koden skiljer man på ett stort antal grupper, men vanligtvis är dessa aggregerade till oftast tre kategorier samt "data saknas". SEI-koder finns för såväl fadern som modern. Utifrån respektive förälders socialgruppskod har en hushållskod konstruerats, där den förälder som har högst yrkesstatus blir utslagsgivande för hushållets kod. SEI-koderna är hämtade från folk- och bostadsräkningarna (FoB) (Svensson, 1999).

²⁾ Utbildningsbakgrund, till grund för utbildningsindelningen ligger den s.k. SUN-koden (Svensk Utbildnings Nomenklatur). Denna består av fem siffror, där den första siffran står för utbildningens inriktning och den andra för utbildningsnivån. De följande tre siffrorna ger upplysningar på en mer detaljerad nivå. För att underlätta användandet av SUN-koden har SCB grupperat denna i treställiga utbildningsgrupper. Med hjälp av denna gruppering har vi därefter skapat en tvåställig kod där första siffran står för utbildningsnivå och den andra för inriktning. Den vanligaste användningen är uppdelning på utbildningens nivå, oftast i fyra kategorier (Svensson, Nielsen & Berndtsson, 2007).

³⁾ Migrationsbakgrund baseras på information om de biologiska föräldrarna. Elevens migrationsbakgrund är svensk om barnet är fött i Sverige och minst en av föräldrarna är födda i Sverige eller om barnet är fött utomland och minst en av föräldrarna är född i Sverige. I övriga fall anses familjen ha immigrerat till Sverige (Gustafsson & Nielsen, 2008:3).

⁴⁾ Skoladministrativa uppgifter insamlas årligen genom hela grundskolan från och med det år eleven finns med i undersökningen första gången. Dessa uppgifter innefattar skola, klass, specialpedagogiskt stöd, studieval och betyg. Uppgifter för gymnasieskolan består av val av gymnasielinje- och program och betyg efter avslutade studier.

⁵⁾ Enkätuppgifter insamlas för eleverna under skoltiden och vid några tillfällen från föräldrar och lärare. Frågorna till eleverna rör bland annat deras självuppfattning och intresse av att lära, inställning till skolan, fritidsintressen, skolmotivation och framtidsplaner. Uppgifterna från föräldrarna handlar om deras egen skolbakgrund och inställning till skolan. För tre kohorter har enkätuppgifter från lärarna inhämtats avseende bland annat, personliga uppgifter relaterade till arbetet som lärare, klasstorlek

och sammansättning, undervisningen samt skolans kvalitet.

⁶⁾ Tre av de kognitiva testen har varit identiska vid samtliga tillfällen. Det består av tre deltest, ett verbalt, ett spatialt och ett induktivt test. Vardera innehållande 40 uppgifter och speciellt konstruerade för UGU-projektet. Det verbala testet är ett ordförrådtest av motsatstyp. Det spatiala testet är ett så kallat plåtvikningstest och det induktiva testet är uppbyggt av talserier. Ett synonymtest, Likheter, bestående av 25 uppgifter gavs första gången till kohorten födda 1992. I samband med insamlingen i årskurs 3 för födda 1972 användes också ett verbalt och ett spatialt test. Detta verbala test användes även för födda 1977 när de gick i årskurs 3.

⁷⁾ Kunskapsproven utgörs av standardprov för kohorterna före 1982 och nationella prov för de senare. Ett prov i läsning och ett i matematik konstruerades för att användas i årskurs tre för kohorterna födda 1972 och 1977. Matematikprovet användes även i årskurs 6 för födda 1977. I samband med insamlingen i årskurs 6 för födda 1982 nykonstruerades matematikprovet och av de 20 uppgifter som provet innehåller var 4 hämtade från det prov som använts vid tidigare insamlingar för födda 1972 och 1977.

⁸⁾ Insamling av betyg ingår i de skoladministrativa uppgifterna. Under den tid UGU-projektet pågått har det skiftat när det gäller i vilken årskurs eleven har fått betyg första gången.

Insamlade uppgifter

Som ovan nämnts utgör uppföljningsundersökningarna underlag till forskning. För att insamlade data skall bli av så stort värde som möjligt, är det önskvärt att kunna studera utvecklingen bland elever inom samma årskull, men även kunna göra jämförelser mellan olika årskullar. Man skall med andra ord kunna genomföra såväl längdsnitts- som tvärsnittsundersökningar med hjälp av insamlade data.

För att detta ska vara möjligt bör uppgifterna införskaffas vid samma ålder och frågorna vara identiska, eller så likalydande som möjligt. Skolans organisationsformer, undervisningsämnen, läroplaner och betygssystem förändras över tid, vilket gör att vissa justeringar av en del frågor är nödvändiga.

Denna enkät skiljer sig från den som skickades ut till den nionde kohorten (elever födda 1998) på ett antal sätt. Framförallt har frågor relaterade till elevernas generella uppfattning av sin förmåga och kompetens ändrats. Enkäten för den nionde kohorten innehöll en fråga om hur viktigt eleverna upplevde sina olika skolämnen. Även antalet delfrågor i självskattningsfrågorna i svenska, engelska och matematik (fråga 3, 4 och 5 i den här enkäten) var fler för elever födda 1998.

Anledningen till den här ändringen är att betydelsen av den uppskattade vikten av olika skolämnen och intresset för, liksom självskattningen i dem, överlappar. Det är dessutom en fördel att minska antalet frågor om det kan hävdas att de inte fyller en viktig funktion i insamlingen av data, som i det här fallet.

En annan skillnad mellan våra två senaste enkäter är antalet delfrågor i fråga 3, 4 och 5. Dessa har minskat från sju till tre delfrågor i vardera frågan, där de tre återstående delfrågorna motsvarar läs-, hör- och skriftlig förståelse i svenska och engelska, och självskattning i förmågan att lösa och förklara matematiska problem.

Stora förändringar sker även utanför skolan, bl.a. i de aktiviteter som ungdomar ägnar sig åt på fritiden vilket kan påverka deras självskattning i eller intresse för olika ämnen. Då vi inte samlar in uppgifter om fritidsaktiviteter är det svårt att avgöra vad dessa förändringar kan innebära för vår undersökning. Vi har däremot undersökt elevernas självskattade mentala hälsa i och utanför skolan i fråga 20.

Data insamlade för den tionde kohorten (födda 2004) i grundskolans årskurs 6 våren 2017

Skoladministrativa data

SCB började insamlingen av skoladministrativa data när eleverna befann sig i grundskolansåk 3, våren 2014. Den insamlade data innefattar information som gör det möjligt för SCB att följa eleven vid byte av klass eller flytt till en annan kommun under deras skolgång. Exempel på variabler i skoladministrativa data är elevens kommun, modersmål, årskurs och datum vid flytt till ny kommun och namnet på den nya skolan och klassen. Även data om betyg samlas in av SCB från och med den årskurs då betygsättning blir aktuellt. De skoladministrativa data som har insamlats hittills för denna årskull överensstämmer väl med de data som finns för de närmast föregående årskullarna.

Kognitiva test

Tre kognitiva test, ett verbalt, ett induktivt och ett spatialt har bjudits i grundskolans åk 6 vid varje insamling sedan 1961 (förutom för födelsekohort 1987). Från och med utvärderingen 2005 finns ännu ett verbalt kognitivt test vilket innebär att enkäter sedan kohort 8 har inkluderat fyra kognitiva tester.

Enkätuppgifter från föräldrar och lärare

Enkätuppgifter från föräldrar och lärare insamlades även för denna årskull. Tidigare insamlingar från föräldrarna har redovisats i Nielsen och Svensson (2012) och från lärarna i Nielsen (2012). Föräldraenkäten bestod utav 14 frågor, där uppgifter om bl.a. föräldrarnas syn på betyg, kommunikation med barnen och skolan samt uppskattning av skolan samlades in.

Enkätuppgifter från eleverna

Enkäten omfattar 20 frågor och dess exakta formuleringar återfinns i bilaga C:2. Flertalet frågor är formulerade som huvudfrågor med ett antal underlydande delfrågor med fem eller sex svarsalternativ. Den använda tekniken gör det möjligt att konstruera skalor, vilket medför ökad reliabilitet i mätningarna.

- Fem frågor (1, 2, 3, 4, 5) belyser elevernas generella uppfattning och visar vilken förmåga eleverna anser sig ha att tillägna sig kunskaper och färdigheter inom olika kunskapsområden samt deras generella intresse att lära inom dessa områden.

- Fem frågor (6,7, 8, 14 och 20) berör upplevelser i specifika skolsituationer och visar hur eleverna känner sig i olika lärande och sociala sammanhang i skolan samt deras allmänna skoltrivsel.
- En fråga (9) handlar om elevernas motivation.
- En fråga (10) belyser arbetsformer i klassrummet för att undersöka hur elever och lärare arbetar i klassrummet.
- Tre frågor (11, 12 och 13) rör tid ägnad åt läxor och hemuppgifter, hur ofta förekommandet av läxor är, samt hur mycket tid de får hjälp med sina läxor.
- Två frågor (15 och 16) handlar om föräldrarnas engagemang i barnets skolsituation och visar på föräldrarnas intresse för barnets skolsituation och dess framtida utbildningsplaner.
- Två frågor (17 och 18) belyser betygsfrågan.
- En fråga (19) handlar om elevernas fritidsintressen och dess omfattning.
- En fråga (21) är en öppen fråga.

Vidare bjöds fyra kognitiva test, två verbala, ett spatialt och ett induktivt.

Som nämnts ovan ingick samtliga frågor, med undantag för de om inställning till betyg, även i den enkät som bjöds vid föregående insamling i årskurs 6 våren 2005 (Giota, 2008). Detta gör det möjligt att göra direkta jämförelser mellan samtliga kohorter födda 1992 och 2004.

Population, undersökningsgrupper och bortfall

Definition av populationen

Undersökningspopulationen består av de elever som vårterminen 2014 tillhörde grundskolans åk 3. Av definitionen följer att populationen avgränsas med hänsyn till årskurstillhörighet, vilket betyder att den innefattar elever med olika födelseår. Huvudparten av dessa eller drygt 95 procent är dock födda 2004.

Bestämning av urvalet

Vid starten av undersökningen drogs ett stratifierat urval av skolor som hade elever i årskurs 2 med urvalssannolikhet proportionell mot redovisat antal elever enligt grundskolestatistiken för läsåret 2007/2008. I SCB:s ursprungliga urval ingick 9 794 elever, men vid starten i årskurs 3 existerade data för 9 775 elever. Vi utgår från den här summan i våra beskrivningar och insamling av data.

Undersökningsgruppens reducering mellan åk 3 och åk 6

För varje år från åk 3 till åk 6 har antalet elever reducerats av olika anledningar såsom emigration eller överflyttning till särskola. Detta innebär att antalet anträffbara elever minskade med 162 elever fram till och med grundskolans åk 6, vilken var den senaste uppgift som SCB hade tillgång till vid tiden för utskick av enkäten och möjliggjorde utskick till 9 613 elever.²

Det bör även nämnas att elever som kom till Sverige efter 2014 (då elever födda 2004 gick i årskurs 3) finns inte med i detta urval, då de inte folkbokförda i Sverige när det första urvalet för kohort 10 genomfördes.

Genomförande

Den 27 mars gjordes ett första utskick till skolenheten. Detta var adresserat till rektor eller motsvarande och innehöll ett informationsbrev till denne samt ett dokument med information om forskningsprojektet. Samma dag skickades vårdnadshavarnas frågeblanketter ut med post till elevernas folkbokföringsadress. En vårdnadshavarenkät för varje elev skickades ut.

Vårdnadshavaren fick där möjlighet att tacka nej för elevens räkning genom att kontakta SCB senast den 10 april.

Med startvecka 16 skickades sedan successivt paket ut till skolenheterna. Utskicket skedde under

² Utdrag ur "Teknisk Rapport - En beskrivning av genomförande och metoder" s. 5

förutsättning att rektor inte redan hade avböjt medverkan i undersökningen eller att eleverna inte utgått på grund av att vårdnadshavarna tackat nej för elevernas räkning. Insamlingen av vårdnadshavarenkäten avslutades den 10 augusti 2017. Insamlingen av elev- och lärarenkäter avslutades den 5 oktober 2017.³

Hantering av eventuella skevheter i data

I syfte att göra det möjligt att dra slutsatser från urval till population har en viktningsvariabel beräknats av SCB, som baseras dels på sättet som urvalet utfördes, dels på det bortfall som drabbade den enskilda datainsamlingen. En viktningsvariabel beräknas för att möjliggöra generalisering till populationen från urvalet. Viktningsproceduren förklaras i detalj i SCB:s tekniska rapport.⁴

Av de 9 775 elever som ingår i UGU:s undersökning är det 5190 som besvarat enkäten, vilket motsvarar 53 procent. Detta är en låg svarsfrekvens jämfört med tidigare kohorter⁵, bland annat på grund av skolavfall, byte till särskola eller emigration. Skolavfallen berodde på hög arbetsbelastning för lärare, då insamlingen låg nära i tid med de nationella proven. Större skolor med högre belastning valde bort enkäten, vilket hade en stor påverkan på den totala svarsfrekvensen.⁶

På grund av det ökade bortfallet i kohort 2004 jämfört med tidigare kohorter har vi valt att vikta all data som analyseras i denna rapport. Vikterna har konstruerats av SCB utefter deras kalibreringsrapport.⁷

³ Utdrag ur "Teknisk Rapport - En beskrivning av genomförande och metoder" s. 4

https://www4.gu.se/compeat/FUR/UGU/Rapporter/UGU2004_SCB_2018_Teknisk%20rapport_elever_ak6.pdf

⁴ "Teknisk Rapport – En beskrivning av genomförande och metoder. Enkäter skolår 6 till UGU 2017", SCB, s. 8

https://www4.gu.se/compeat/FUR/UGU/Rapporter/UGU2004_SCB_2018_Teknisk%20rapport_elever_ak6.pdf

⁵ Svarsfrekvensen för den nionde kohorten (födelseår 1998) som samlades in 2011 motsvarade 87%. Den åttonde kohorten (elever födda 1992, insamlingsår 2008) hade en svarsfrekvens på 82%.

⁶ "Teknisk Rapport – En beskrivning av genomförande och metoder. Enkäter skolår 6 till UGU 2017", SCB, s. 5

https://www4.gu.se/compeat/FUR/UGU/Rapporter/UGU2004_SCB_2018_Teknisk%20rapport_elever_ak6.pdf

⁷ https://www4.gu.se/compeat/FUR/UGU/Rapporter/UGU2004_SCB_2017_Bortfallsanalys%20UGU%20elever_ak6.pdf

Tabell 3. Skattad andel svarande fördelat på elevens kön, föräldrarnas migrationsstatus och utbildningsbakgrund samt skolans huvudman.

Undersökningsgrupper	Svarsandel
Föräldrarnas migration	
Sverige	79.4
Övriga världen	20.6
Kön	
Flickor	49.0
Pojkar	51.0
Föräldrarnas utbildning	
Gymnasial	49.0
Eftergymnasial	51.0
Huvudman grundskola	
Kommunal	79.7
Fristående	20.3

I tabell 3 ser vi SCB:s bortfallsanalys på elevnivå baserad på fyra variabler; Kön, föräldrarnas migration och utbildning samt huvudmannens tillhörighet till en kommunal/fristående skola. Fler variabler har analyserats i SCB:s bortfallsanalys och svarsandelen i dessa ligger till grund för vilka som använts vid kalibreringen. Enligt bortfallsanalysen är pojkar, barn till föräldrar med låg utbildning, elever födda utanför Sverige och elever med underkänt i minst ett ämne mindre benägna att svara på denna enkät. Utifrån de bortfallsmönster som anses tillräckligt stora bestäms vilka hjälpvariabler som ska ingå i viktningsvariabeln.

I Kalibreringsrapporten SCB (2011b) beskrivs detaljerat vilka hjälpvariabler som har använts för att beräkna viktningsvariabeln. I denna insamling används elevens kön, föräldrarnas födelseland, huvudman, betyg samt skolformen som hjälpvariabler för kalibrering av vikterna.

Andelen pojkar och flickor i det här urvalet motsvarar den verkliga andelen pojkar och flickor i Sverige som gick i årskurs 6 år 2017. Däremot är andelen föräldrar född i övriga världen underrepresenterade med ungefär 4%. Detta kan delvis bero på att de familjer som kom till Sverige under flyktingvågen 2015 inte ingår i detta urval, då SCB genomförde urvalet i årskurs 3 läsåret 2013/2014.

Analys av elevernas svar på frågorna

Bakgrund

I UGU-projektets frågeformulär har frågor rörande bl.a. elevernas intresse för och deras självskattning i olika skolämnen ingått. Nivåer av trivsel i skolan, med kamrater och lärare, har också undersökts med hjälp av flera delfrågor. För elever födda 1977 eller tidigare innehöll frågorna i många fall enbart två eller tre delfrågor. Detta visade sig senare begränsa möjligheterna att konstruera skalor och i samband med insamlingen våren 1995, som bjöds till dem som var födda 1982 och gick i åk 6, gjordes en omarbetning av frågeformuläret och delfrågorna nyanserades och utökades. Genom att inkludera fler svarsalternativ möjliggörs skapandet av skalor som kan anpassas efter individuella forskningsprojekt och teoretiska ramverk. I Reuterberg m.fl. (1996) ges en beskrivning av hur frågorna har sammanförts till skalor samt skalornas mättekniska egenskaper. Från och med kohort 1982 har vi använt oss av ett utökat antal delfrågor för att fortsättningsvis möjliggöra skalor av dessa slag. De teorier som vi har valt att utgå från i framtagandet av delfrågorna och våra konfirmatoriska faktoranalyser (CFA) kommer vi att fördjupa oss i längre fram i rapporten.

Skalkonstruktion i denna insamling

Vi har valt att använda måttet summapoäng vid konstruktion av skalorna. Vi har poängsatt svaren på frågorna på en skala från 1–5 (en Likert-skala) där svaren värderas som ”positiva” eller ”negativa” beroende på frågans formulering. Detta innebär att den avgörande faktorn i huruvida ett svar är negativt eller positivt är frågans innebörd. Om frågan lyder: ”Jag har svårt att hinna med på lektionerna” är det mest positiva svaret ”Nästan aldrig/Aldrig”, men i frågan ”Jag har lätt att klara lärarens krav” är det mest positiva svaret ”Alltid/Nästan alltid”. I denna rapport har vi poängsatt frågorna utifrån frågornas innebörd och formulering för att uppnå en korrekt värdering av svaren. Utgångspunkten i beräkningen av summapoängen är ”Alltid”/”Mycket” = 5. Avvikelse motiveras i redovisningen av frågorna.

Skalornas reliabilitet har uppskattats med hjälp av Cronbach's alfa, vilket är det vanligaste homogenitetsmåttet och anger i vilken utsträckning de testade delfrågorna samvarierar mellan frågorna. Vi har använt tumregeln att Cronbach's alfa bör vara högre än 0.60 för att det skall vara meningsfullt att slå ihop delfrågor till en indexvariabel. Sambanden mellan delfrågorna är beräknade enligt Pearsons korrelationskoefficient.

Självskattningar samt inställningar till olika ämnen

Enkätsvaren för olika frågeområden redovisas under tio rubriker. Redovisningen av enkätsvaren baseras på viktade enkätsvar medan antalet som besvarat frågan anges med oviktat värde. Elevformuläret är besvarat av 5 190 elever av de 9775 i det ursprungliga urvalet och i tabellerna kan vi se att det interna bortfallet är lågt.

Självskattningar i olika skolämnen

Skalorna inom detta område har fem värden från 1 till 5 där 1 är mest negativt och 5 mest positivt. Fråga 1 ”Hur bra tycker du att du är i följande ämnen?” handlar om elevernas generellskattning av sin förmåga att klara olika ämnen. Vi använder oss utav beskrivande skalor och antal ämnen som ingår i skalan är tio.

Tabell 4. Svartsfördelningar på frågan ”Hur bra tycker du att du är i följande ämnen?” Medelvärden och procentuella fördelningar

Ämne	Medelvärde	Mycket duktig	Ganska duktig	Varken duktig/dålig	Ganska dålig	Mycket dålig	Antal svarande
Svenska	3.84	17	55	27	4	1	5190
Engelska	3.92	33	38	17	7	3	5137
Matematik	3.74	23	42	23	9	3	5104
SO	3.77	18	49	26	6	1	5178
NO	3.62	14	45	32	8	2	5179
Teknik	3.67	16	44	32	7	1	5051
Idrott och hälsa	4.24	47	35	13	3	1	5172
Bild	3.78	25	41	24	8	2	5161
Musik	3.80	27	39	25	7	2	5145
Slöjd	3.89	27	44	21	6	2	5176

För att skalan som anger elevernas skattning av sina allmänna skolprestationer ska fungera bör det finnas klara samband mellan elevernas skattningar i de olika ämnena.

Elevernas positiva inställning till sin egna förmåga visar sig i tabell 4 genom att svartsfördelningen för alla ämnen har sin tyngd i de två svartsalternativen ”Mycket duktig” och ”Ganska duktig”.

Eleverna skattar sin förmåga högst i ämnet Idrott och Hälsa och lägst i ämnen som omfattas av NO. Teknik är ämnet som eleverna skattar sin förmåga i som näst lägst men där är även svartsfrekvensen lägst.

Tabell 5. Samband mellan elevernas självskattning i olika ämnen

Ämne	Svenska	Engelska	Matematik	SO	NO	Teknik	Idrott och Hälsa	Bild	Musik
Engelska	.23								
Matematik	.27	.10							
SO	.36	.19	.26						

NO	.27	.18	.40	.38					
Teknik	.21	.13	.32	.27	.55				
Idrott och hälsa	.16	.01*	.16	.20	.15	.23			
Bild	.22	.03	.09	.13	.16	.21	.13		
Musik	.24	.10	.14	.15	.20	.21	.15	.38	
Slöjd	.18	.00*	.14	.15	.20	.31	.25	.41	.35

I tabell 5 ser vi den högsta korrelationen mellan Teknik och NO på .55, följd av NO och Matematik med .40 poäng. Motiveringen bakom kategoriseringen av ämnet teknik framgår nedan.

Teori eller praktik?

Gränsen mellan teori och praktik/estetik har förlorat sin tydlighet under de senaste tio åren. Ett exempel på detta är ämnet Idrott och hälsa, som av många kan uppfattas som ett uteslutande praktiskt ämne. Skolverket menar dock att hälsoaspekten i ämnet kräver teoretiska analyser och att elever i årskurs 4–6 ”ska kunna samtala om olika fysiska aktiviteter och träningsformer, levnadsvanor, kroppsuppfattning och självbild”⁸. De ska under senare årskurser kunna kombinera dem fysiska aktiviteterna med teoretiska metoder för att redovisa idrottens effekt på hälsan. Då denna rapport avser årskurs 6, med mer fysiska aktiviteter, kommer vi att klassificera ämnet som ett praktiskt sådant.

Ett annat ämne som kan tillhöra både en praktisk och teoretisk kategori är teknik som idag är ett obligatoriskt ämne. Det är första gången som ämnet inkluderas i UGU:s undersökningar och vi vill definiera vilken kategori av ämnen teknik tillhör. Vi har undersökt Skolverkets definition av ämnet och jämfört den med resulterande samvariationer från vår enkät.

Skolverket beskriver teknik som ”praktisk på så sätt att tekniken handlar om att lösa problem, tillfredsställa behov eller uppfylla önsksningar. Den är också teoretisk i den meningen att den innefattar vetande om de skapade föremålen och människans utveckling och användning av dem. I skolämnet teknik finns inslag av både praktik och teori.”⁹ Enligt enkätsvaren i tabell 5 framgår dock ett högt samband mellan Teknik och NO (vilket är ett teoretiskt ämne) med en hög reliabilitet (+70%).

Nedan presenteras nominala självskattningsskalor som är indelade i praktiska/estetiska och teoretiska ämnen. För att avgöra teknik-ämnets tillhörighet i kategorierna av ämnen har vi inkluderat teknik i skalorna för både praktiska/estetiska ämnen och teoretiska ämnen. Genom detta kan vi analysera ämnets tillhörighet ur ett helhetsperspektiv.

⁸ ”Kommentarmaterial till kursplanen i idrott och hälsa”, *Skolverket* (2011) s. 13

⁹ ”Kommentarmaterial till kursplanen i teknik”, *Skolverket* (2017) s. 7

Den allmänna självskattningsskalan (figur 1) baseras på de tio ämnen som ingår i tabell 5. Här används måttet summapoäng, (summan av poängen för varje ämne (1–5 poäng)) vilket innebär att skalvärdena för varje individ varierar från 10 som lägsta värde till 50 som högsta.

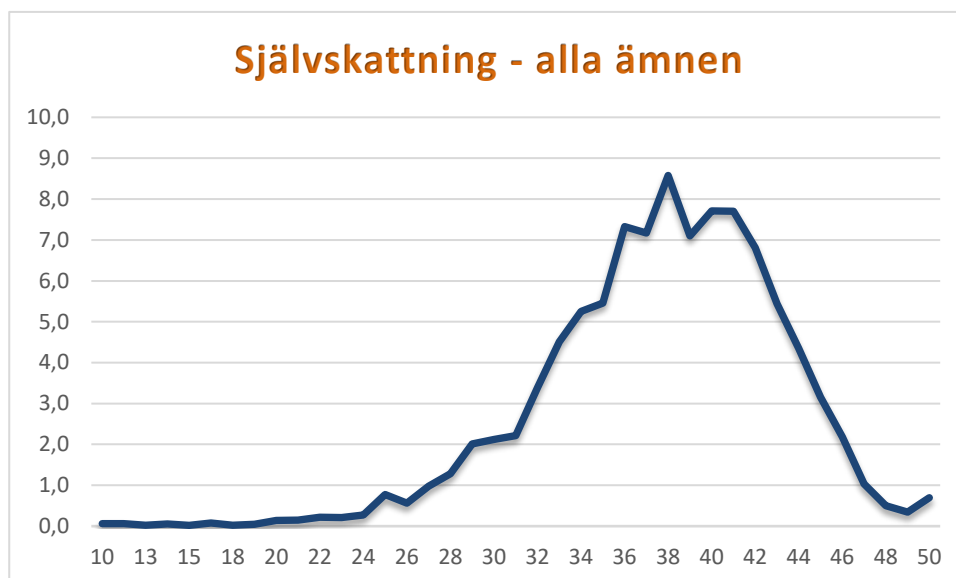
Den teoretiska intresseskalan består av 6 ämnen och variationen för denna går från 6 till 30 och den praktisk/estetiska självskattningsskalan med sina fem ämnen kan anta värden mellan 5 och 25. Sammanlagt har 5 193 elever besvarat samtliga delfrågor och fördelningen på den allmänna självskattningsskalan framgår av figur 1.

Tabell 6. Medelvärden, standardavvikelser samt reliabiliteter för de skalor som mäter självskattning av allmänna skolprestationer och prestationer i teoretiska respektive praktiskt/estetiska ämnen

	<i>N</i>	<i>Medelvärde</i>	<i>Standardavvikelse</i>	<i>Reliabilitet</i>
Självskattning, allmän (10)*	5193	37.75	5.29	.73
Självskattning, teoretisk (6)* <i>med teknik</i>	5193	22.20	3.64	.69
Självskattning, praktisk/estetisk (5)* <i>med teknik</i>	5193	19.09	3.21	.65

* antal ämnen som ingår i skalan

Tabell 6 visar att reliabiliteten är 0.73 för den allmänna självskattningsskalan och trots att den teoretiska självskattningsskalan endast består av sex delfrågor är reliabiliteten (.69) nästan lika hög som för den allmänna. Självskattningen av hur bra man är i de praktisk/estetiska ämnen skiljer sig från resterande där både medelvärdet och reliabiliteten står som lägst.



Figur 1. Fördelningen på den allmänna självskattningsskalan

I Figur 1 hittar vi inte någon takeffekt. Här representeras svaret på samtliga delfrågor som besvarades av 5193 elever. Vi ser att en tydlig majoritet av eleverna upplever sig själva som ”Ganska duktiga” i samtliga ämnen.



Figur 2. Fördelningen på den teoretiska självskattningsskalan

Även här ser vi inga takeffekter i svaren. I skalan för självskattning i de sex teoretiska ämnena har en majoritet av eleverna placerat sina svar i ”Ganska duktiga” i de sex teoretiska ämnena.



Figur 3. Fördelningen på praktisk/estetiskt självskattningsskala

I skalan för självskattning i de fem praktiskt/estetiska ämnena har en majoritet av eleverna placerat sina svar i ”Ganska duktiga” och här är även svarsfrekvensen som högst.

Intresset att lära olika skolämnen

Fråga 2 gäller elevernas intresse för att lära sig mer i de tio olika skolämnena och lyder ”Hur INTRESSERAD är du av att lära dig följande ämnen?” och har fem svarsalternativ. Elevernas svarsfördelningar på intressefrågan framgår av tabell 7.

Tabell 7. Svarsfördelningar på frågan ”Hur intresserad är du av att lära dig följande ämnen?”

Medelvärden och procentuella fördelningar.

Ämne	Medel- värde	Mycket intresserad	Ganska intresserad	Varken eller intresserad	Inte särskilt intresserad	Inte alls intresserad	Antal svarande
Svenska	3.55	17	40	27	10	5	5185
Engelska	4.18	48	33	11	5	3	5169
Matematik	3.75	31	34	19	8	7	5115
SO	3.77	30	35	20	9	5	5177
NO	3.62	26	34	23	11	6	5174
Teknik	3.22	27	33	24	10	6	5077
Idrott	4.24	55	25	12	5	3	5171
Bild	3.76	34	30	20	8	7	5152
Musik	3.71	33	29	21	9	8	5147
Slöjd	3.78	33	32	20	9	6	5174

I tabell 7 kan vi se att de flesta är ”Mycket” eller ”Ganska mycket” intresserade av samtliga skolämnen som ingår i frågan. Populärast är idrott och hälsa och engelskan.

Tabell 8. Samband mellan elevernas intresse i olika skolämnen

Ämne	Idrott och								
	Svenska	Engelska	Matematik	SO	NO	Teknik	Hälsa	Bild	Musik
Engelska	.43								
Matematik	.44	.34							
SO	.40	.33	.36						
NO	.37	.31	.48	.51					
Teknik	.29	.26	.42	.34	.61				
Idrott	.22	.13	.20	.15	.16	.19			
Bild	.31	.18	.17	.20	.20	.23	.17		
Musik	.32	.22	.21	.21	.23	.25	.18	.49	
Slöjd	.26	.15	.24	.18	.21	.32	.23	.42	.39

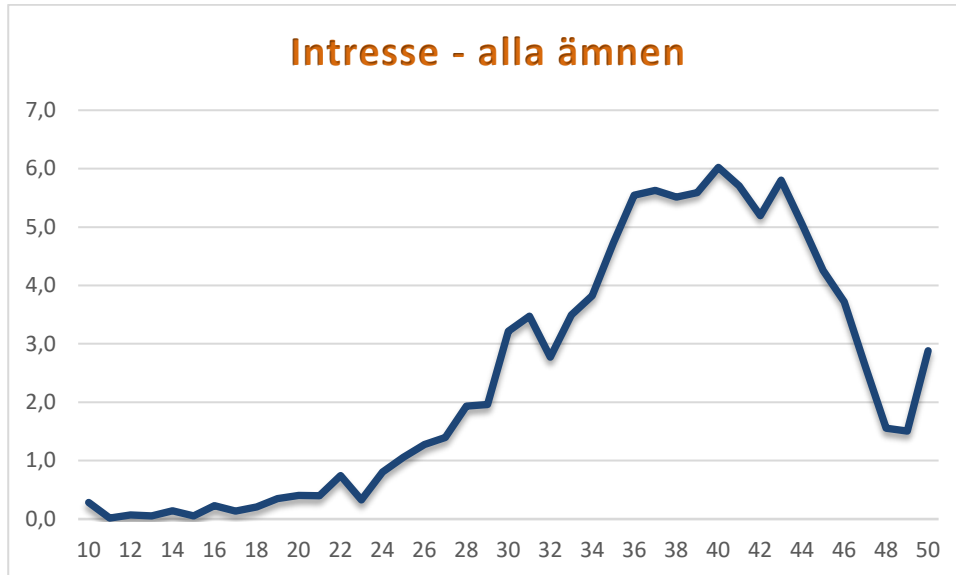
När det gäller de teoretiska ämnenas inbördes korrelationer kan vi i tabell 8 se att dessa är högre vad gäller intresse jämfört med självskattningen för de praktiska ämnena. Även här ser vi den högsta korrelationen vara mellan ämnena NO och Teknik (.61), vilket tyder på att elevernas intresse – liksom självskattning, i dessa två teoretiska ämnen är relaterade till varandra. Dock kommer korrelationen mellan NO och SO (.51) på andra plats, till skillnad från NO och Matematik i tabell 5. Nedan ser vi skalornas mättekniska egenskaper.

Tabell 9. Medelvärden, standardavvikelser samt reliabiliteter för de skalor som mäter intresse av allmänna skolprestationer och prestationer i de teoretiska samt praktiskt/estetiska ämnen

	N	Medelvärde	Standard- avvikelse	Reliabilitet
Självskattning, allmän (10) *	5194	37.76	6.91	.80
Självskattning, teoretisk med teknik (6)*	5194	26.58	5.15	.80
Självskattning, praktisk/estetisk med teknik (5) *	5194	19.01	3.92	.67

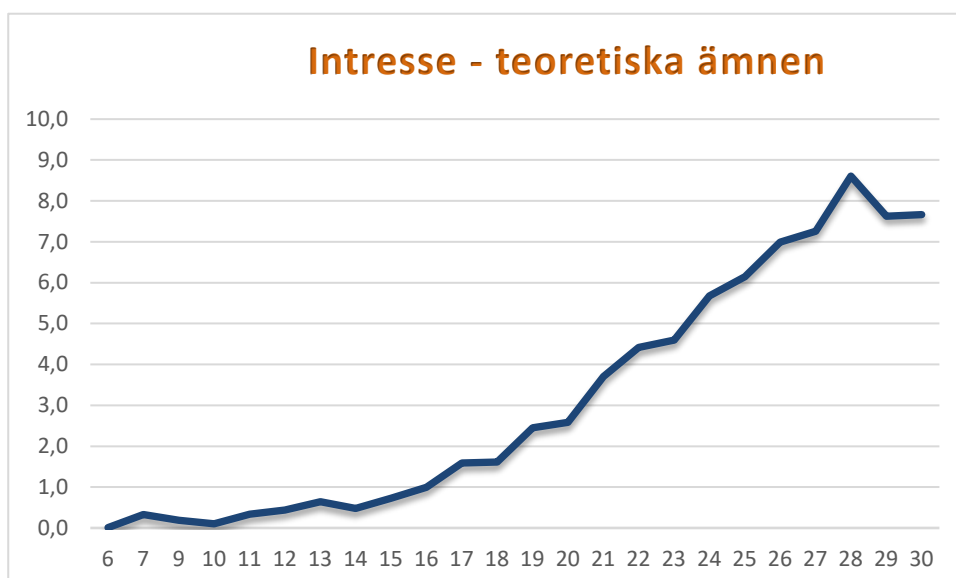
* antal ämnen som ingår i skalan

Analysen av skalornas reliabilitet visar på att de teoretiska ämnena har lika höga reliabilitetskoefficienter som det totala antalet ämnen (0.80). Skalan bestående av de praktiskt/estetiska ämnena visar en reliabilitet på 0.67. Samtliga skalor visar relativt höga reliabilitetskoefficienter.



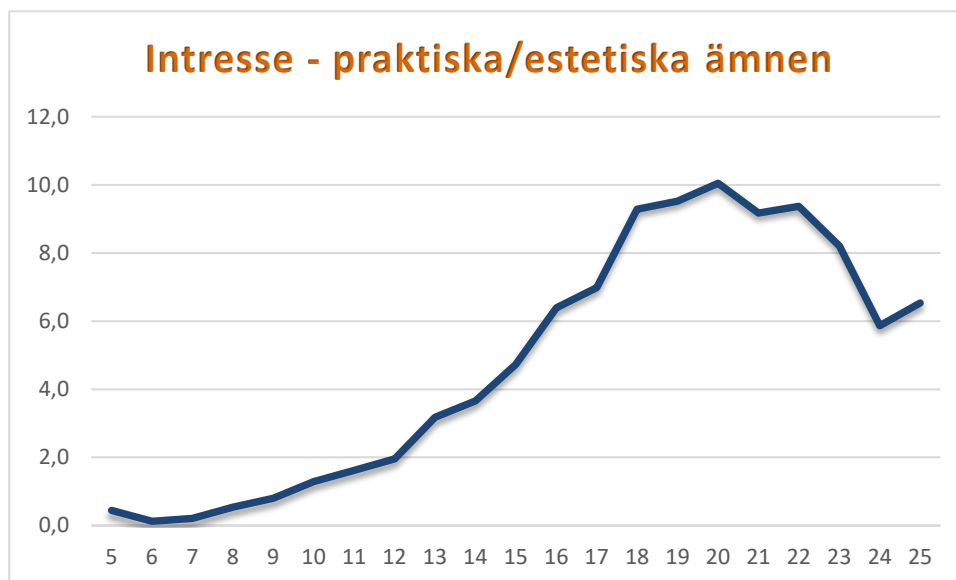
Figur 4. Fördelningen på den skala som mäter intresse av allmänna skolprestationer.

Figur 4 visar att elevernas svar sprider sig över samtliga skalsteg, dock med en stark förskjutning åt de positiva svaren. Cirka 3 procent av alla svarande har uppgett "Mycket intresserad" i alla ämnen, vilket vi ser vid 50 summapoäng. Detta skiljer sig från självskattningen, där endast 0,7% bedömde sig själva som "Mycket duktiga" i samtliga ämnen. Intresset för samtliga skolämnen visar sig vara mer utspridda än självskattningen där skalan visar på en normalspridning i relation till skalan för intresse i alla ämnen.



Figur 5. Fördelningen på den teoretiska intresseskalen

Skalan för intresset för teoretiska ämnen uppvisar en takeffekt vid 30 summapoäng, och att cirka 8% av elever är ”Mycket intresserade” av de sex teoretiska ämnena. Endast 1% av eleverna uppgav att de skattade sig själva som ”Mycket duktiga” i de teoretiska ämnena, vilket visar på att intresse inte nödvändigtvis speglas i elevens självskattning av sina förmågor.



Figur 6. Fördelningen på den praktisk/estetiska intresseskalen

6,5% uppger att de är ”mycket intresserade” av praktiska/estetiska ämnen, och även här är intresset högre än självskattningen där endast 2% ansåg sig själva som ”mycket duktiga” i praktiska/estetiska ämnen. Reliabiliteten på 0.69 får ändå ses som acceptabel. Reliabiliteten sänks endast med 0.03 enheter när vi tar bort teknik från gruppen.

Sammanfattningsvis ser vi att intresset för de olika ämnena är högre än elevernas upplevda prestationer. Skalan för intresse för alla ämnen visar att andelen som har uppgett att de är mycket intresserade av samtliga ämnen varierar mycket, något som inte syns i skalan för självskattning i alla ämnen.

Utifrån elevernas svar på frågorna kring deras självskattning i och intresse för ämnena finns ett högt samband mellan teknik och de teoretiska ämnena. Utifrån detta resultat kategoriserar vi teknik som ett teoretiskt ämne och kompletterar denna slutsats med Skolverkets kursplanering för teknik. Enligt Skolverkets läroplan innebär teknik i årskurs 6 och 7 mer teoretiska än praktiska övningar, för att i årskurs 8 och 9 innehålla mer praktiska övningar än tidigare. Vi väljer alltså att fortsätta kategorisera teknik som ett teoretiskt ämne i rapporten avseende årskurs 6.

Självskattning i svenska

I de kommande tre frågorna avser delfrågorna att mäta elevernas uppfattning om hur bra de klarar

av specifika uppgifter inom ämnet svenska, engelska och matematik. För att få en bättre stabilitet i de konstruerade skalorna gällande elevernas självskattning i dessa ämnen har vi även inkluderat deras svar från Fråga 1, i se tabell 11.

Fråga 3 i den här enkäten lyder ”Hur tycker du att du klarar av följande uppgifter i svenska?”. Här har vi tagit bort fyra delfrågor mellan kohort 9 och 10, då de övriga delfrågorna kunde uppfattas som likvärdiga.¹⁰ De tre kvarstående delfrågorna representerar läs-, skriv-, och hörförståelse på ett konkretare sätt.

Tabell 10. Svarsfördelningar på frågan ”Hur tycker du att du klarar av följande uppgifter i svenska?” Medelvärden och procentuella fördelningar

Uppgift	Medelvärde	Mycket bra	Ganska bra	Varken bra eller dåligt	Ganska dåligt	Mycket dåligt	Antal svarande
Läsa och förstå en text	4.23	42	42	11	3	1	5194
Skriva en berättelse	3.97	31	43	18	6	2	5174
Redovisa muntligt	3.65	24	38	22	10	6	5169

Vi kan konstatera att eleverna skattar sin förmåga att läsa allra högst. I genomsnitt tycker eleverna att de är ”Ganska bra” i läs-, skriv- och hörförståelse i svenska. ”Redovisa muntligt” är den del som har lägst andel som skattar sin förmåga högt.

Tabell 11. Samband mellan elevernas självskattning i olika avseenden gällande deras kunskaper i svenska

Uppgift	Allm. sv.fr.	Läsa och förstå	Skriva berättelse
Läsa och förstå en text	.42		
Skriva en berättelse	.52	.42	
Redovisa muntligt för läraren och klassen	.34	.34	.33

Detta resultat talar för bildandet av en skala som mäter elevernas generella uppfattning om sin förmåga i svenska. Den allmänna frågan korrelerar ganska högt med två av tre delfrågor i fråga 3.

Nedan visas svaren från skalan för elevernas självskattning i svenska.

Tabell 12. Medelvärde, standardavvikelse samt reliabilitet för den skala som mäter självskattning i svenska.

N	Medelvärde	Standardavvikelse	Reliabilitet
5196	11.67	2.29	.61

I tabell 12 visas skalans statistiska egenskaper, däribland antal deltagande och resultatets pålitlighet.

¹⁰ Tidigare innehöll den här frågan (motsvarande fråga 4 i kohort 9) även delfrågorna; ”stava rätt”, ”läsa högt inför läraren och klassen”, ”läsa TV:s textremsa till en film” och ”vara med i en diskussion”.



Figur 7. Fördelningen på självskattningsskalan i svenska

De relativt höga självskattningarna på flera frågor (tabell 10) gör fördelningen av totalpoängen på skalan relativt sned. Eftersom skalan innefattar tre delfrågor, var och en graderad från 1 till 5 varierar totalpoängen mellan 1 och 15.

Någon stark takeffekt finns inte. Det är 9% av eleverna som har svarat att de är "Ganska" eller "Mycket dåliga". Skalans huvudsakliga variationsområde ligger mellan 9 och 15 poäng.

Självskattning i engelska

Fråga 4 lyder "Hur tycker du att du klarar av följande uppgifter i ENGELSKA?". De frågor som är avsedda att mäta självskattning i engelska har stor likhet med dem i svenska. Eleverna skall ta ställning till sin förmåga att klara vissa uppgifter såsom att tala själv, förstå text och göra sig förstådda i text genom att skriva en berättelse. Då det rör sig om ett främmande språk är det rimligt att förvänta något mindre positiva skattningar jämfört med det egna språket. Svarsfördelningarna på de tre delfrågorna framgår av tabell 13.

Tabell 13. Svartsfördelningar på frågan "Hur tycker du att du klarar av följande uppgifter i engelska?"
Medelvärden och procentuella fördelningar

	Medelvärde	Mycket bra	Ganska bra	Varken bra eller	Ganska dåligt	Mycket dåligt	Antal svarande
Läsa o. förstå en text	4.11	44	35	12	6	3	5192
Skriva ett brev/berättelse	3.75	26	39	21	9	4	5172
Redovisa muntligt	3.50	25	30	24	12	9	5164

Här ser vi att eleverna skattar sin förmåga att läsa högst medan skriva och redovisa muntligt skattas något lägre.

På samma sätt som när det gäller svenska inkluderar vi i denna skala den allmänna bedömning som eleverna gjort av sin förmåga i engelska, dvs. den delfråga som ingick i fråga 1. Vi får således också här en skala bestående av tre delfrågor och interkorrelationerna dem emellan framgår av tabell 14.

Tabell 14. Samband mellan elevernas självskattning i olika avseenden rörande engelska

Uppgift	Allm. eng.	Läsa och förstå en text (engelska)	Skriva berättelse
Läsa och förstå en text	.73		
Skriva en berättelse	.67	.69	
Redovisa muntligt för läraren och klassen	.61	.59	.59

Delfrågorna för engelska visar högre korrelationer än delfrågorna för svenska. Det högsta sambandet finner vi mellan den allmänna självskattningen i engelskan och de tre delfrågorna i fråga 4.

Tabell 15. Medelvärde, standardavvikelse samt reliabilitet för den skala som mäter självskattning i engelska

N	Medelvärde	Standardavvikelse	Reliabilitet
5195	11.25	2.96	.83



Figur 8. Fördelningen på självskattningsskalan i engelska

Som väntat finner vi något fler elever på skalans lägre nivåer än vad som gäller självskattningarna i svenska (14% i engelska jämfört med 9% i svenskan).

Självskattning i matematik

Fråga 5 lyder ”Hur tycker du att du klarar av följande uppgifter i matematik?” och innefattar tre

deluppgifter. Svartsfördelningarna på dessa framgår av tabell 19.

Tabell 16. Svartsfördelningar på frågan "Hur tycker du att du klarar av följande uppgifter i matematik?" Medelvärden och procentuella fördelningar

	Medelvärde	Mycket bra	Ganska Bra	Varken bra eller dåligt	Ganska dåligt	Mycket dåligt	Antal svarande
Huvudräkning	3.96	32	44	15	7	2	5186
Lösa matematiska problem	3.81	26	42	22	7	3	5173
Förklara matematiska uppgifter för elever och lärare	3.59	22	36	26	10	6	5172

Eleverna skattar sig högt även i matematik, men medelvärden är aningen lägre än i svenska och engelska. Huvudräkning upplever sig eleverna klara allra bäst, medan de däremot skattar sin förmåga lägst då det gäller att förklara matematiska uppgifter för kamrater och lärare. Svaren har även i dessa frågor sin tyngdpunkt i de två alternativen "Ganska bra" och "Mycket bra" och det är enbart en fråga där "Ganska dåligt" och "Mycket dåligt" samlat 10 procent. Vid granskningen av delfrågornas inbördes korrelationer ingår, på samma sätt som för svenska och engelska, också den allmänna självskattningen i matematik hämtad från fråga 1, se tabell 17.

Tabell 17. Samband mellan elevernas självskattning i olika avseenden rörande matematik

Uppgift	Allm. mat.	Huvudräkning	Lösa matematiska problem
Huvudräkning	.62		
Lösa matematiska problem	.71	.66	
Förklara matematiska uppgifter för elever och lärare	.62	.55	.65

Om vi jämför tabellen som innehåller sambanden mellan allmän och ämnesspecifik kunskap inom svenska, engelska och matematik kan vi se en skillnad mellan den svenska korrelationen och de resterande två ämnena. Det är lägre korrelationer i svenska jämfört med engelska och matematik. Detta liknar resultaten av skalorna i fråga 1 och 2 som handlade om självskattning i relation till intresse för olika ämnen.

Tabell 18. Medelvärde, standardavvikelse samt reliabilitet för den skala som mäter självskattning i matematik

N	Medelvärde	Standardavvikelse	Reliabilitet
5191	11,18	2,75	.83

Det finns en viss snedhet i fördelningen men spridningen är ganska hög och delfrågorna visar relativt starka inbördes korrelationer. Reliabiliteten är hög, 0.83.



Figur 9. Fördelning på självskattningsskalan i matematik

Av Figur 9 framgår att även fördelningen över totalpoäng har en stor andel svarande med höga poäng men det är ingen tydlig takeffekt.

Skolsituationer och skoltrivsel

Fråga 6, 7, 8, 14 och 20 gäller hur eleverna upplever specifika skolsituationer och sociala sammanhang i skolan och vilka faktorer som är relaterade till elevers förmåga att hantera känslor av oro, stress, obehag och sociala sammanhang.

Skolans svårighetsgrad och förmågan att lära sig i olika arbetsformer

Fråga 6 "Hur lär du dig i skolan när du..." har två svarsalternativ;

...samarbetar med andra elever?

...arbetar själv?

Syftet med denna fråga är att bedöma den upplevda effektiviteten av grupparbeten jämfört med den av självständigt arbete.

Tabell 19. Svarsfördelningar på frågan "Hur lär du dig i skolan när du...?" Medelvärden och procentuella fördelningar

Uppgift	Medel- värde	Mycket Bra	Ganska bra	Varken bra eller dåligt	Ganska dåligt	Mycket dåligt	Antal svarande
Samarbetar med andra	4.05	33	47	14	5	1	5180
Arbetar själv	4.16	39	43	13	4	1	5155

Fråga 7 "Hur har det varit i skolan de senaste tre åren?" är en ny fråga i våra undersökningar och

svarsalternativen sträcker sig på en skala mellan ”Mycket lätt” och ”Mycket svårt”. I tabell 20 ser vi att 81% av elever befinner sig i mitten av skalan med en lutning mot *Ganska lätt*.

Tabell 20. Svarsfördelningar på fråga 7. Medelvärden och procentuella fördelningar

Uppgift	Medel- värde	Mycket Lätt	Ganska lätt	Varken lätt eller svårt	Ganska svårt	Mycket svårt	Antal svarande
”Hur har det varit i skolan de senaste tre åren?”	3.42	8	38	43	9	1	5176

Bedömningar av olika situationer utifrån trivsel

Fråga 8 gäller hur eleven känner sig i olika skolsituationer och den baseras på 17 delfrågor, som berör känslan av att ”lyckas” eller av att känna ”oro” i skolan. Inför den här kohorter har ytterligare sju delfrågor tillkommit, varav fem (8k, m, n, o, q) är relaterade till sociala relationer i skolan. Tillägget av delfrågorna möjliggör dessutom skapande av fler faktorer. I tidigare enkät har denna fråga motsvarat fråga 8 och 9. Inför denna kohort har vi slagit samman frågorna för att ge ett helhetsperspektiv på elevernas upplevda trivsel i årskurs 6. Frågornas svarsfördelningar visas i tabell 21.

Frågorna har fem svarsalternativ vilka går från ”Alltid” till ”Aldrig”. Svaren på delfrågorna har kodats på två olika sätt. Vi har en variabel för varje delfråga där svarsvärden är lika med *Alltid*=5 och *Aldrig*=1 som vi använder när vi analyserar positivt formulerade frågor. De frågor vilka gäller negativa känslor har reverserats där variablerna har kodats med *Alltid*=1 och *Aldrig*=5. Elva frågor (8b, d – j, m, p, q) beskriver negativa känslor och sex frågor beskriver positiva känslor (8a, c, k, l, n, o). Dessa kodningar kombineras i vår analys av elevernas trivsel i skolan. Indelningen gör att negativa och positiva upplevelser av skollivet i två faktorer.

Tabell 21. Svarsfördelningar på frågan ”Hur stämmer följande?” upplevelser i specifika skolsituationer. Medelvärden och procentuella fördelningar

	Medel- värde	Alltid	Nästan alltid	Ibland	Nästan aldrig	Aldrig	Antal svarande
a. Lyckas med uppgifterna	4.08	32	47	19	1	0	5173
b. Obehagligt svara på frågor	3.37	4	9	24	31	32	5146
c. Lätt att klara lärarens krav	3.73	20	42	32	5	1	5129
d. Ger lätt upp vid svåra uppgifter	3.74	5	10	19	36	31	5140
e. Svårt att hinna med	3.76	3	9	23	37	29	5176
f. Oroar sig över saker	3.72	6	11	20	28	35	5160
g. Oro för läxförhör	3.67	5	10	24	33	28	5135
h. Behöver mer hjälp av läraren	3.83	4	9	18	28	41	5156
i. Svårt att koncentrera sig	3.26	8	14	32	30	15	5167
j. Oro för prov	3.00	13	18	32	25	12	5155
k. Har kompisar att vara med	4.64	77	13	6	2	1	5151
l. Det är roligt att gå i skolan	3.38	20	30	26	12	11	5139
m. Känner mig mobbad av andra elever	4.57	1	2	7	15	75	5165

n. Lärare behandlar mig bra	4.47	61	28	7	2	1	5152
o. Andra vuxna i skolan behandlar mig bra	4.38	55	33	9	2	1	5118
p. Jag känner mig stressad	3.19	10	17	32	27	14	5113
q. Jag känner mig utanför	4.31	3	4	11	23	59	5152

I tabell 21 kan vi se att elevernas svar genomgående är förskjutna åt de positiva svarsalternativen. Den fråga som visar störst spridning är 8j. "Oro för prov" i skolan. Här svarar drygt 11 procent att de "alltid" känner oro för prov, medan 13 procent uppger att de "aldrig" upplever den känslan.

Tabell 22. Samband mellan delfrågor som ingår i skalan upplevelser i specifika skolsituationer

	<i>Lycka med uppgifterna</i>	<i>Obehagligt svara på frågor</i>	<i>Lätt att klara lärarens krav</i>	<i>Ger lätt upp vid svåra frågor</i>	<i>Svårt att hinna med</i>	<i>Oroar mig över saker</i>	<i>Oro för läxförhör</i>	<i>Behöver mer hjälp av lärare</i>	<i>Svårt att koncentrera</i>	<i>Oro för prov</i>	<i>Har kompisar att vara med</i>	<i>Roligt att gå i skolan</i>	<i>Känner mig mobbad av andra elever</i>	<i>Lärare behandlar mig bra</i>	<i>Andra vuxna i skolan behandlar mig bra</i>	<i>Jag känner mig stressad</i>
b. Obehagligt svara på frågor	.19															
c. Lätt att klara lärarens krav	.60	.20														
d. Ger lätt upp vid svåra uppgifter	.40	.26	.39													
e. Svårt att hinna med	.36	.28	.37	.43												
f. Oroar sig över saker	.15	.31	.17	.25	.34											
g. Oro för läxförhör	.17	.30	.19	.25	.33	.48										
h. Behöver mer hjälp av läraren	.33	.29	.34	.38	.48	.37	.39									
i. Svårt att koncentrera sig	.31	.22	.34	.42	.47	.32	.30	.47								
j. Oro för prov	.21	.28	.24	.28	.34	.46	.55	.37	.35							
k. Har kompisar att vara med	.15	.14	.13	.10	.18	.28	.16	.23	.22	.14						
l. Det är roligt att gå i skolan	.26	.16	.28	.26	.24	.20	.17	.27	.32	.16	.24					
m. Känner mig mobbad av andra elever	.11	.17	.12	.17	.20	.38	.21	.26	.26	.20	.42	.19				
n. Lärare behandlar mig bra	.18	.14	.19	.20	.19	.17	.16	.29	.24	.10	.22	.39	.22			
o. Andra vuxna i skolan behandlar mig bra	.19	.15	.18	.19	.16	.18	.14	.27	.23	.10	.21	.33	.22	.69		
p. Jag känner mig stressad	.15	.24	.18	.25	.33	.44	.44	.34	.35	.52	.19	.26	.25	.16	.14	
q. Jag känner mig utanför	.12	.22	.14	.19	.24	.38	.24	.29	.28	.24	.54	.21	.55	.19	.19	.27

En konfirmatorisk faktoranalys visar att skalan inte är endimensionell. I tabell 23 visas skalans reliabilitet med en generell faktor och tre specifika faktorer. De specifika faktorerna består av en faktor som kan kallas ”Lycka” och definieras av sex frågor (8a, c, k, l, n, o). Den andra faktorn definierades av sju frågor (8b, e, f, g, j, m, p) och kan kallas ”Oro”. En faktor rör elevernas trivsel i sociala relationer tas fram med hjälp av delfrågorna 8 k, m, n, o, q.

Tabell 23. Medelvärden, standardavvikelser samt reliabiliteter för skalorna ”Lycka”, ”Oro” och ”Sociala relationer” i frågan om skolsituationer.

	<i>N</i>	<i>Medelvärde</i>	<i>Standard- avvikelse</i>	<i>Reliabilitet</i>
Upplevelse i skolsituationer (17)*	5187	64.97	10.27	.86
Lycka (6)*	5186	24.47	3.60	.70
Oro (7)*	5180	25.45	5.25	.78
Sociala relationer (5)*	5187	22.24	3.10	.72

* antal delfrågor som ingår i skalan

För samtliga fyra skalor gäller att fördelningarna har en övervikt på de högreskalvärdena. Endast skalan för sociala relationer har på en tydlig takeffekt som tyder på att sociala relationer har den största prägeln på elevernas trivsel, medan resterande skalor visar på en relativt stor spridning bland svaren.

Skalornas fördelningar framgår av figurena 13 – 16.



Figur 10. Fördelningen på den generella skalan upplevelse i skolsituationen

I Figur 10 ser vi att cirka 4% av eleverna har angett ”nästan alltid” eller ”nästan aldrig” under samtliga delfrågor (65–70 summapoäng). Andelen sjunker drastisk därefter.



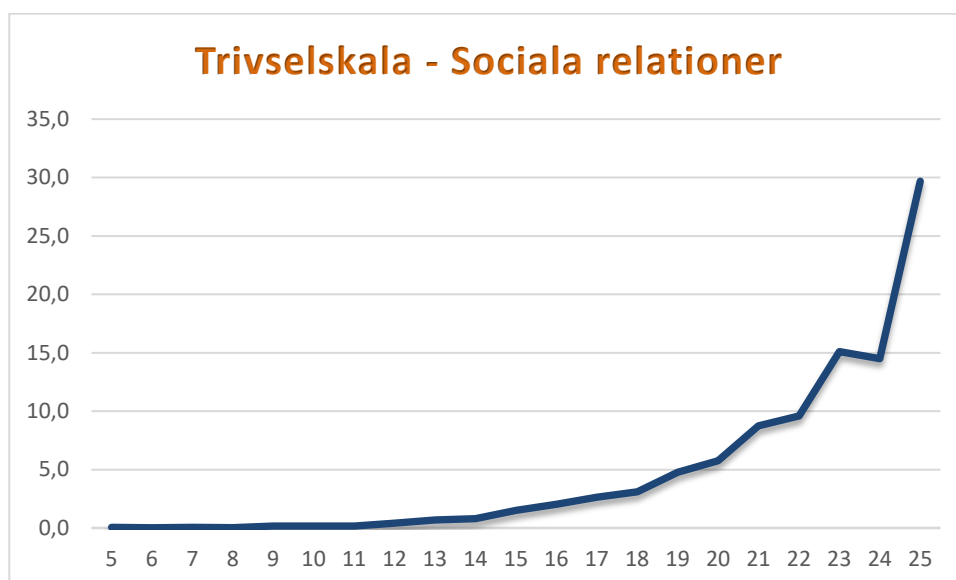
Figur 11. Fördelningen på skalan som mäter känslan av lycka i skolsituationen

Skalan för "Lycka" består av variabler med positivt formulerade delfrågor, där svarsalternativet "alltid" är värderat till 5 summapoäng. Även här ser vi en takeffekt vid 26–27 summapoäng, som tyder på att 12% av svarande har angett att de "nästan alltid" känner positiva känslor relaterade till deras skolarbete och relationer. Golveffekten mellan 6 och 12 summapoäng tyder även på att nästintill inga elever angav "aldrig" som svarsalternativ i frågor gällande "Lycka".



Figur 12. Fördelningen på skalan som mäter oro i skolsituationen

I skalan för skolsituationer som kan framkalla "Oro" ser vi ingen takeffekt, men en lägre andel (8%) som uppger att de "Nästan aldrig" upplever negativa känslor i samband med deras skolliv. Här är svarsalternativen "Aldrig" värderade till 5 summapoäng och 1,5% av eleverna har uppgett det som svar i samtliga items för negativa upplevelser.



Figur 13. Fördelningen på skalan som mäter känslan inför sociala relationer

Skala för "Sociala relationer" har en kombination av värderingar. Här har vi frågor där både svarsalternativen "Aldrig" och "Alltid" är värderade till 5 summapoäng. Fördelningen som visas i figur 16 tyder på att en markant takeffekt där en tredjedel av elever har angett att de känner starkast för sina relationer med kamrater och lärare. Golveffekten i de 12 första summapoängen bekräftar detta.

Allmän skoltrivsel

Fråga 14 handlar om eleverna trivs i sin skola och klass. Här har tre fler svarsalternativ tillkommit sedan 2011 vid undersökning av kohort nio. Dessa markeras i kursiv text i tabell 24.

Tabell 24. Svartsfördelningar på frågan "Hur trivs du?" Medelvärden och procentuella fördelningar

	Medel- värde	Mycket bra	Ganska bra	Varken bra eller dålig	Ganska dålig	Mycket dålig	Antal svarande
I skolan	4.24	46	38	10	3	2	5047
I klassen	4.27	51	32	11	3	2	5045
Med lärarna	4.19	44	37	13	3	2	5033
Med skolarbetet	3.93	27	47	20	4	2	5046
Med andra elever	4.26	47	37	12	3	1	5042
På rasterna	4.43	58	30	8	2	1	5038
<i>Med din hälsa</i>	4.35	55	30	10	3	1	5034
<i>Med livet i din familj</i>	4.60	73	18	6	2	1	5026
<i>Med livet som helhet</i>	4.35	56	29	10	3	2	5020

Drygt hälften av eleverna trivs "mycket bra" med livet i deras familj. Föräldrarnas engagemang i barnens vardag, som kan ligga till grund för denna attityd bland elever, kommer att undersökas längre fram i rapporten. Eleverna säger också att de trivs "mycket bra" på rasterna. Det de trivs minst med är skolarbetet. Svartsfördelningen ligger förskjutna mot de mest positiva alternativen utifrån medelvärdet. Sambanden mellan de sex delfrågorna i trivselskalan redovisas i tabell 25.

Tabell 25. Samband mellan hur eleverna trivs i vissa skolsituationer

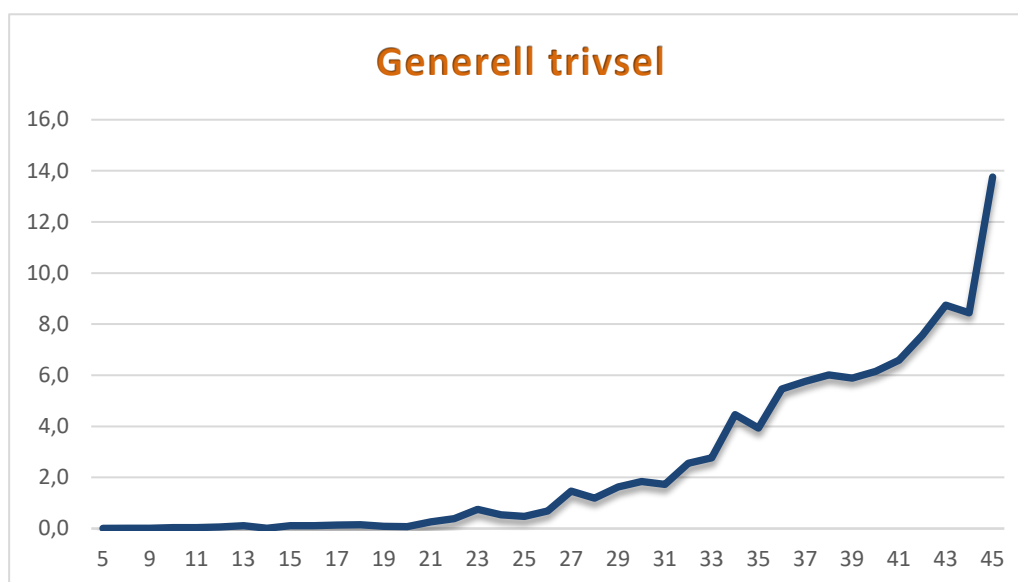
	Skolan	Klassen	Lärarna	Skol- arbetet	Andra elever	På rasterna	Med din hälsa	Med livet i din familj
I klassen	.68							
Med lärarna	.61	.48						
Med skolarbetet	.57	.46	.58					
Med andra elever	.59	.64	.39	.45				
På rasterna	.60	.60	.40	.42	.67			
Med din hälsa	.45	.40	.35	.42	.46	.47		
Med livet i din familj	.34	.30	.29	.31	.35	.35	.48	
Med livet som helhet	.50	.43	.40	.42	.46	.47	.59	.64

Korrelationerna är genomgående höga. Högst är sambandet mellan hur eleverna trivs i skolan och klassen de går i (.68), följt av sambandet mellan hur de trivs med andra elever och på rasterna (.67). Lägst är sambandet mellan hur eleverna trivs med lärarna och på rasterna. Figur 14 visas svarsfördelningen av frågorna rörande generell trivsel.

Tabell 26. Medelvärde, standardavvikelse samt reliabilitet för den skala som mäter allmän trivsel i skolsituationen

	N	Medelvärde	Standardavvikelse	Reliabilitet*
Generell trivsel (9)*	5056	38,57	5.76	.89

* antal delfrågor som ingår i skalan



Figur 14. Fördelningen på skalan som mäter allmän trivselfaktor.

Den generella trivseln visar på en takeffekt i frågan om trivsel. Figur 14 handlar specifikt om trivsel och delfrågorna kombinerar det privata livet med det i skolan. Hälften av delfrågorna är direkt relaterade till relationer och den andra hälften refererar till övergripande situationer som

klassen och livet i helhet. Här är samtliga svarsalternativ ”mycket bra” värderade till fem summapoäng och takeffekten visar att 14% av svarande har angett att de trivs ”mycket bra” i sina olika relationer och situationer.

Mental och fysisk hälsa

Den sista frågan gällande trivsel, fråga 20, fokuserar mer på elevernas mentala och fysiska hälsa. Även denna fråga var ny vid denna undersökning och är placerad som en avslutande fråga i enkäten.¹¹ Fråga 20 lyder ”Tänk på hur det har varit både i och utanför skolan!” och följs av 11 delfrågor, där svaren placeras på en skala mellan ”alltid” och ”aldrig”, där ”aldrig” motsvarar värdet 5.

Tabell 43. Svartsfördelningar på fråga 20. Medelvärden och procentuella fördelningar.

”Tänk på hur det har varit både i och utanför skolan? Har du under det senaste halvåret...”	Medel- värde	Alltid	Ofta	Ibland	Sällan	Aldrig	Antal svarande
a. Känt att du har haft svårt att koncentrera dig?	3.17	8	17	34	31	10	4932
b. Känt att du har haft svårt att sova?	3.38	7	16	27	30	20	4932
c. Besvärats av huvudvärk?	3.44	6	16	27	29	22	4899
d. Besvärats av magont?	3.66	5	12	23	31	28	4884
e. Känt dig spänd?	3.47	4	14	30	31	19	4881
f. Haft dålig aptit?	3.81	5	11	19	30	35	4869
g. Känt dig ledsen?	3.52	6	14	26	30	23	4894
h. Känt dig yr i huvudet?	3.78	4	10	22	32	32	4882
i. Känt dig irriterad eller på dåligt humör?	3.04	8	23	34	24	10	4873
j. Känt dig nervös?	3.28	5	17	35	28	13	4885
k. Känt dig nere?	3.58	7	12	24	30	27	4887

¹¹ Fråga 21 är en öppen fråga och svaren ingår inte i vår analys.

Motivation

Fråga 9 ”Hur ofta försöker du göra följande i skolan?” består av 17 delfrågor i syfte att mäta elevers motivation i skolan. Begreppet kan definieras på många olika sätt, men i det här fallet syftar det på såväl kortsiktiga som långsiktiga mål som elever försöker uppnå i skolan och de olika typer av målorienteringar som bildas på grundval av innehållet i dessa mål. Delfrågorna har konstruerats utifrån tidigare forskning samt med en innehållsanalys av elevernas svar på en öppen fråga: ”Varför går alla elever i Sverige i skolan?” som ställdes inom ramen för uppföljningsundersökningen i årskurs 6 våren 1995 (Giota, 2001). Delfrågorna med *negativ* formulering har svarsalternativen *aldrig* som högst värderade (värdet fem). Dessa är 9k, m och p. Bedömningen av formuleringens positiva eller negativa innebörd kan skilja sig åt beroende på vilka teorier som appliceras. Här väljer vi att bedöma delfrågorna som tyder på yttre motivation som drivkraft som *negativa*. Resten av delfrågorna kommer att ha svarsalternativet *alltid* som högst värderade (värdet fem).

Tabell 27. Svartsfördelningar på frågan ”Hur ofta försöker du göra följande i skolan?” Medelvärden och procentuella fördelningar

	Medel- värde	Alltid	Nästan alltid	Ibland	Nästan aldrig	Aldrig	Antal svarande
a. Lära för att förstå bättre	4.08	35	43	18	3	1	5145
b. Få saker gjorda i tid	4.25	47	35	12	3	1	5157
c. Vara hjälpsam mot andra elever	4.22	43	39	14	2	1	5137
d. Lära för att bli smartare	4.15	44	34	16	4	1	5138
e. Lära nya saker	4.22	44	38	15	2	1	5151
f. Lära för att få ett jobb med bra lön	4.29	57	23	12	6	2	5124
g. Lära fakta	3.96	32	40	20	5	1	5126
h. Jobba hårt för att lära, även om det är svårt	4.02	37	36	19	6	1	5129
i. Vara en elev som är duktig i skolan	4.13	44	32	17	4	2	5129
j. Lära för att kunna klara mig själv som vuxen	4.30	52	31	12	4	1	5106
k. Vara duktigare än andra elever i klassen	2.97	15	21	28	24	12	5089
l. Göra mitt allra bästa	4.48	62	27	8	2	1	5106
m. Visa min lärare att jag är smartare än andra elever	3.40	10	14	24	30	22	5110
n. Vara en ansvarsfull elev	4.00	37	35	20	5	2	5105
o. Lära för att få ett jobb jag tycker om	4.36	59	24	11	4	1	5088
p. Lära för att inte verka dum inför andra	2.85	22	21	21	19	16	5077
q. Lära för att komma in på en bra utbildning	4.34	58	25	11	4	1	5121

I Tabell 28 presenteras korrelationerna mellan de delfrågor som ingår i en tänkt generell skala.

	Lära för att förstå bättre	Få saker gjorda i tid	Vara hjälpsam mot andra	Lära för att bli smartare	Lära nya saker	Lära för att få bra lön	Lära fakta	Jobba hårt även om det är svårt	Vara en duktig elev	Lära för att klara mig som vuxen	Vara duktigare än andra i klassen	Göra mitt allra bästa	Visa min lärare att jag är smartare	Vara en ansvarsfull elev	Lära för att få ett jobb jag tycker om	Lära för att inte verka dum inför andra
b. Få saker gjorda i tid	.48															
c. Vara hjälpsam mot andra elever	.38	.40														
d. Lära för att bli smartare	.61	.48	.43													
e. Lära nya saker	.54	.43	.42	.63												
f. Lära för att få ett jobb med bra lön	.33	.27	.26	.43	.42											
g. Lära fakta	.50	.38	.38	.58	.61	.47										
h. Jobba hårt för att lära, även om det är svårt	.54	.47	.42	.59	.58	.43	.57									
i. Vara en elev som är duktig i skolan	.48	.48	.41	.55	.51	.39	.50	.59								
j. Lära för att kunna klara mig själv som vuxen	.40	.37	.35	.48	.45	.58	.48	.51	.50							
k. Vara duktigare än andra elever i klassen	.17	.17	.11	.26	.22	.26	.25	.24	.36	.26						
l. Göra mitt allra bästa	.42	.43	.40	.45	.43	.29	.39	.53	.50	.39	.16					
m. Visa min lärare att jag är smartare än andra elever	.13	.11	.08	.20	.17	.21	.22	.19	.26	.20	.68	.13				
n. Vara en ansvarsfull elev	.44	.44	.45	.46	.46	.31	.44	.51	.58	.44	.24	.49	.22			
o. Lära för att få ett jobb jag tycker om	.38	.33	.32	.44	.44	.63	.43	.47	.44	.63	.23	.39	.20	.43		
p. Lära för att inte verka dum inför andra	.10	.07	.06	.14	.11	.20	.13	.12	.14	.18	.36	.08	.38	.14	.18	
q. Lära för att komma in på en bra utbildning	.41	.36	.30	.48	.45	.65	.46	.51	.48	.64	.26	.39	.21	.41	.69	.21

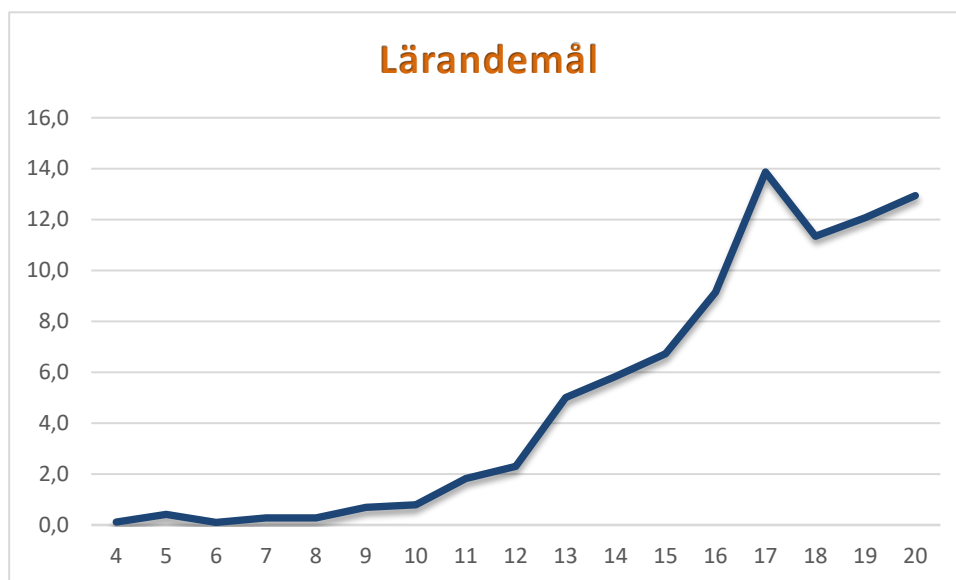
Hypotetiserat från frågekonstruktionen finns fyra faktorer i frågan och korrelationsmatrisen visar att dessa faktorer har ganska höga korrelationer, de statistiska egenskaperna framgår i tabell 29. Delfrågorna b och i tillhör inte någon av våra skalor, men kan ingå i skalor som berör prestationsmål.

Tabell 29. Medelvärden, standardavvikelser samt reliabiliteter för de skalor som mäter motivation

	N	Medelvärde	Standardavvikelse	Reliabilitet
Lärandemål (4)* (a, d, e, g)	5160	16.32	3.07	.84
Yttre motivationsmål (5)* (k, m, p)	5161	17.42	3.28	.72
Inre motivationsmål (4)* (c, h, l, n)	5154	16.57	2.93	.77
Framtida mål (4)* (f, j, o, q)	5142	17.15	3.35	.68

* antal delfrågor som ingår i skalan

I Figuren 18 till 21 kan vi se att svarsfrekvensen för faktorn prestationsmål är jämnt fördelad över skalstegen, medan för de övriga tre skalorna ligger medelvärdet mycket över mittpunkten och takeffekten är ganska hög för samtliga skalor.



Figur 15. Fördelningen på skalan som mäter lärandemål

I skalan för lärandemål är svarsalternativet ”Alltid” värdet 5. I Figur 15 ser vi att 14% av elever har uppgett att ”nästan alltid/alltid” lär sig för att förstå bättre, bli smartare, lära nya saker eller lära fakta. Ungefär 13% uppger att de ”alltid” motiveras av dessa lärandemål.

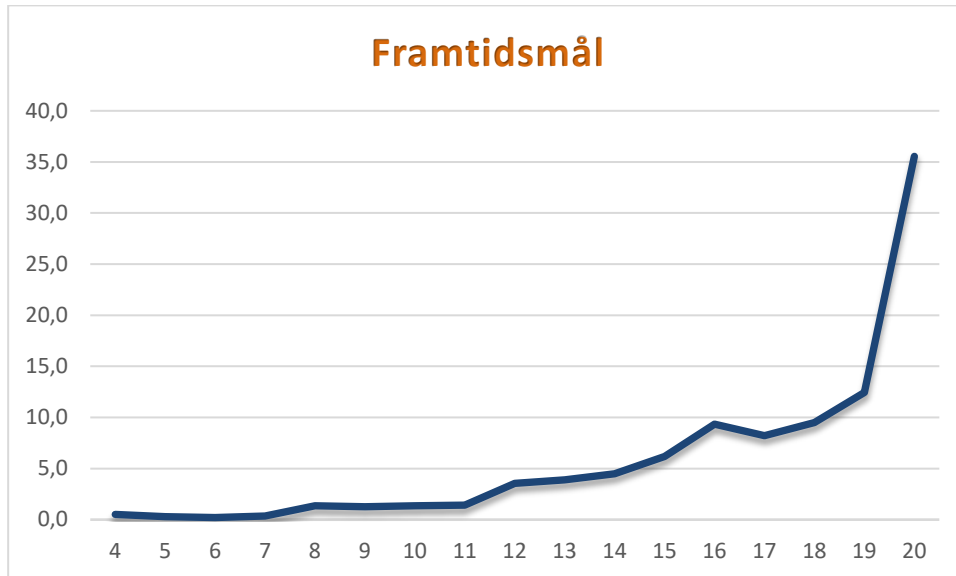


Figur 16. Fördelningen på skalan som mäter yttre motivationsmål.



Figur 17. Fördelningen på skalan som mäter Inre motivationsmål.

Även svarsalternativen ”Alltid” i faktorn Inre motivationsmål har värdet 5. Lite fler än 16% känner sig ”alltid” motiverade av Inre motivationsmål i skolan. Målen är relaterade till att försöka lära oavsett belöningar, och främjar även goda relationer bland klasskamraterna. I skalan för yttre motivationsmål ser vi att 12% av de svarande har uppgett att de ”ibland” motiveras till att prestera i skolan av yttre faktorer.



Figur 18. Fördelningen på skalan som mäter framtidsmål

Även här är svarsalternativet ”Alltid” värdet 5. Mål som är relaterade till framtiden är ”alltid” motiverande faktorer för 35% av eleverna enligt figuren ovan. Vi ser att en stor del av eleverna svarat alltid på den här faktorn.

Arbetsformer i klassrummet

Fråga 10 avser att mäta hur ofta olika arbetsformer förekommer i klassrummet och lyder ”Hur ofta arbetar ni på detta sätt i din klass?” Frågornas svarsfördelning redovisas i tabell 30. Även här har vi lagt till två delfrågor (kursiv text) jämfört med kohorten födda 1998. Här motsvarar svarsalternativet ”Mycket ofta” fem summapoäng i samtliga delfrågor.

Tabell 30. Svarsfördelningar på de frågor som gäller arbetsformer i klassrummet. Medelvärden och procentuella fördelningar

	<i>Medel- värde</i>	<i>Mycket ofta</i>	<i>Ganska ofta</i>	<i>Ibland</i>	<i>Nästan aldrig</i>	<i>Aldrig</i>	<i>Antal svarande</i>
a. Läraren pratar större delen av lektionen	3.32	8	31	46	13	1	5049
b. Lärare och elever diskuterar gemensamt	3.43	8	39	39	11	2	5035
c. Eleverna arbetar i grupper	3.08	3	24	54	17	2	5035
d. Eleverna arbetar var för sig	3.94	21	56	21	2	0	5032
e. Eleverna arbetar med större projekt	3.11	4	23	54	17	2	5007
f. Eleverna har prov	3.49	11	36	44	8	1	5034
g. Eleverna har skriftliga läxförhör	3.43	14	36	32	14	3	5016
h. Eleverna är med och planerar arbetet	2.31	4	10	25	36	25	5001
i. Eleverna söker själva information	3.51	13	39	37	9	2	5008
<i>j. Eleverna redovisar egna arbeten eller projekt</i>	3.38	13	30	42	14	2	5002
<i>k. Eleverna planerar och arbetar med eget arbete</i>	3.34	12	34	36	15	4	4998

Eleverna anser i stor utsträckning att de ”mycket ofta” eller ”ganska ofta” arbetar var och en för sig och att de har skriftliga läxförhör. Prov förekommer i något mindre utsträckning liksom att de själva söker information. Svarsmönstret varierar mer i denna fråga än i de övriga och detta beror bland annat på att delfrågorna mäter många olika slags arbetsformer som i sin tur förekommer i varierad utsträckning bland skolorna.

Tabell 31. Samband mellan de delfrågor som gäller arbetsformer i klassrummet

	Lärare pratar större delen	Lärare och elever diskuterar	Arbetar i grupper	Arbetar var för sig	Arbetar med större projekt	Har prov	Har skriftliga läxförhör	Är med och planerar arbetet	Söker själva information	Redovisar egna arbeten eller projekt
b. Lärare och elever diskuterar	.77									
c. Arbetar i grupper	.02	.25								
d. Arbetar var för sig	.07	-.04	-.19							
e. Arbetar med större projekt	.12	.19	.24	.02						
f. Har prov	.16	.06	.03	.09	.26					
g. Har skriftliga läxförhör	.11	.07	.07	.09	.15	.37				
h. Är med och planerar arbetet	.02	.26	.24	-.03	.23	.09	.10			
i. Söker själva information	.05	.17	.19	.06	.26	.12	.10	.23		
j. Redovisar egna arbeten eller projekt	.06	.20	.23	-.01	.34	.17	.17	.24	.43	
k. Planerar och arbetar med eget arbete	.07	.18	.16	.11	.27	.12	.12	.26	.36	.45

*ingen signifikant korrelation

I tabell 31 anges sambandet mellan de olika arbetsformerna och vi kan notera att de är ganska låga.

Läxor och hemuppgifter

I fråga 11, 12 och 13 undersöker vi mängden läxor och hemuppgifter i årkurs sex, tidsåtgången som krävs och möjligheten till hjälp hemma vid behov. Samtliga tre frågor var inkluderade i insamlingen för elever i kohort 1998 med identiska svarsalternativ.

Tabell 32. Svarsfördelning på fråga 11 "Hur ofta har du läxor eller andra hemuppgifter hemma eller på fritids?"

Svarsalternativ	Andel svarande (%)	Antal svarande
Varje dag	8	401
3–4 dagar i veckan	32	1710
1–2 dagar i veckan	41	2046
Några gånger i månaden	10	494
Nästan aldrig/aldrig	8	358
Svarsfrekvens	51	4986
Uppgift saknas	2	261
Totalt	100	9775

I tabell 32 kan vi se att på frågan hur ofta man har läxor eller andra hemuppgifter uppger 81 procent att så är fallet mellan "varje dag" och "1–2 dagar i veckan". Det är ytterst få som "aldrig" eller bara "några gånger i månaden" har läxor.

Tittar vi på tidsåtgången för läxor och hemuppgifter framgår det i tabell 33 att drygt 60 procent av eleverna ägnar högst 2 timmar i veckan åt att läsa läxor eller göra skoluppgifter hemma. Andelen elever, som använder 5 timmar eller mer åt hemuppgifter är 13 procent.

Tabell 33. Svartsfördelning på frågan "Hur många timmar i veckan läser du läxor eller gör skoluppgifter hemma eller på fritids?"

Svartsalternativ	Andel svarande (%)	Antal svarande
7 timmar eller mera	4	219
5–6 timmar	9	478
3–4 timmar	24	1257
1–2 timmar	37	1850
Mindre än 1 timma	21	994
Läser inte/har inga läxor	5	224
Svartsfrekvens	51	4993
Uppgift saknas	2	254
Totalt	100	5276

Tabellen nedan visar svartsfördelningen i fråga 13 som undersöker hur ofta barnen får hjälp med skolarbetet hemma vid behov.

Tabell 34. Svartsfördelning på frågan "Hur ofta får du hjälp med skolarbetet hemma, om du behöver?"

Svartsalternativ	Andel svarande (%)	Antal svarande
Alltid	43	2208
Ofta	32	1632
Ibland	17	835
Sällan	5	250
Aldrig	2	109
Svartsfrekvens	51	5011
Uppgift saknas	2	236
Totalt	100	5247

Föräldrarnas engagemang

Fråga 15 och 16 utvecklar på temat familj.

Tabell 35 Svartsfördelning på frågan "Hur ofta frågar dina föräldrar hur...?" Medelvärden och procentuella fördelningar

	Medel värde	Mycket ofta	Ganska ofta	Ibland	Nästan aldrig	Aldrig	Antal svarande
...det har varit i skolan	4.29	55	27	12	4	2	5041
...du har känt mig i skolan	3.38	23	26	26	17	8	5022
...det har gått på prov el. läxförhör	4.39	59	27	10	3	1	5018
...du klarar mig i olika ämnen	3.53	24	29	28	13	5	5020
...du har det med mina	3.35	23	23	27	17	9	5016

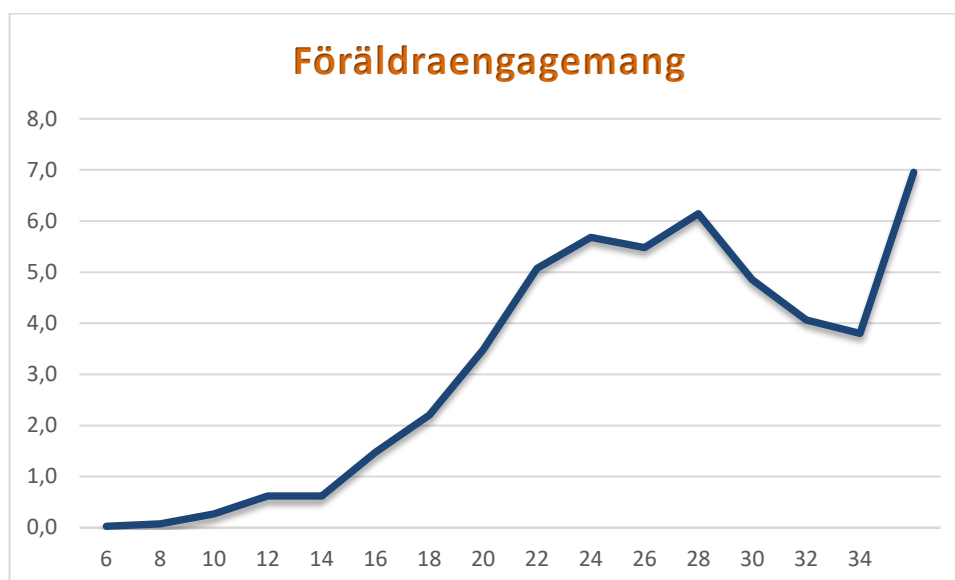
klasskamrater							
...du har det med mina lärare	2.90	15	17	26	26	16	5017
...du arbetar på lektionerna	3.00	17	19	26	23	15	5027

Tabell 36. Samband mellan delfrågor som ingår i skalan föräldraengagemang samt frågan angående hjälp med skolarbetet

	Varit i skolan	Känt mig	Gått på prov	Klarar ämnen	Har det med klasskamrater	Har det Med lärare
...du har känt mig i skolan	.51					
...det har gått på prov el. läxförhör	.49	.40				
...du klarar mig i olika ämnen	.36	.55	.46			
...du har det med mina klasskamrater	.40	.63	.35	.56		
...du har det med mina lärare	.34	.58	.32	.58	.69	
...du arbetar på lektionerna	.35	.55	.35	.60	.57	.68

Tabell 37. Medelvärde, standardavvikelse samt reliabilitet för skalan som avser att mäta föräldrars engagemang i barnets skolsituation

N	Medelvärde	Standardavvikelse	Reliabilitet
5023	24.71	6.11	.87



Figur 19. Fördelningen på skalan som mäter en generell skattning av föräldraengagemang

Figur 19 visar att elevernas svar sprider sig över samtliga skalsteg, dock med en viss förskjutning åt de högre poängnivåerna. Vi ser att sju procent av eleverna har angett att deras föräldrar ”Mycket ofta” ställer frågor kring samtliga delar gällande barnens vardag i skolan.

Tabell 38. Svarsfördelning på frågan ”Tycker dina föräldrar att du ska läsa vidare på universitet/högskola?”

	Andel svarande (%)	Antal svarande
Ja	61	3084
Nej	1	61
Vet ej	37	1854
Totalt	9775	5019

På frågan ”Tycker dina föräldrar att du ska läsa vidare på universitet/högskola?” kan vi se i tabell 38 att 61 procent av eleverna svarar att deras föräldrar tycker att de ska läsa vidare och att endast en procent svarat ”Nej” medan resten inte vet vad deras föräldrar tycker.

Fritidssysselsättningar

I fråga 19 har eleverna har besvarat frågor om fritidssysselsättningar, såsom hur ofta de läser böcker, umgås med vänner eller motionerar. Delfrågorna har uppdaterats sedan insamlingen av enkäten för kohort nio 2011 på grund av tillkommande fritidsaktiviteter som blivit populära bland barn. Frågan som har tillkommit, 9h. inkluderar Facebook. Antalet delfrågorna har även minskat mellan insamlingarna, då den förra inkluderade fler delfrågor gällande konsumering av böcker som numera är hopslagna till delfråga 19e. Även svarsalternativen för frågan har ändrats från antal gånger per vecka till antal timmar per vecka.

Tabell 39. Svartsfördelning på frågan ”Hur ofta läser du böcker eller tidningar på din fritid?” i procent

	0 tim/v	1-4 tim/v	5-10 tim/v	11-20 tim/v	21-40 tim/v	41 tim/v eller mer
a) Lyssnar på musik	12	47	18	9	6	8
b) Tittar på TV, film eller YouTube	1	25	28	22	13	10
c) Spelar digitala spel	32	30	15	11	7	6
d) Idrottar, motionerar	6	36	32	15	7	4
e) Läser andra böcker än skolböcker	42	44	8	2	1	1
f) Deltar i verksamheter med t.ex. teater, dans, musik	66	23	7	2	1	1
g) Umgås med kompisar	5	26	32	20	11	6
h) Använder dator för annat än skolarbete eller spel (t.ex. Facebook)	36	36	13	7	4	4
i) Annat, nämligen:	26	20	18	12	10	13

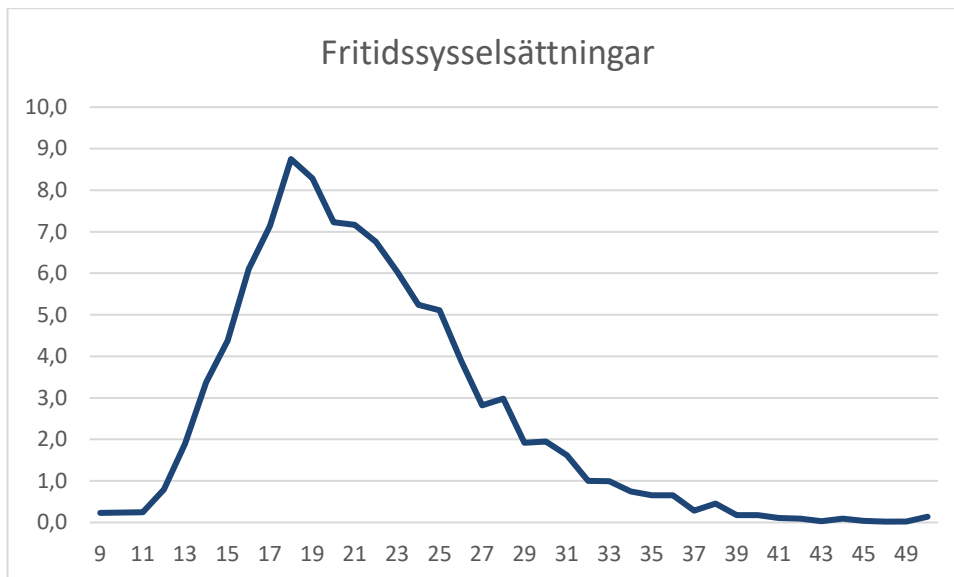
Vi har delat upp dessa nio delfrågor till två skalor: passiva och fysiska aktiviteter. Passiva aktiviteter kräver ingen fysisk aktivitet och innebär framförallt mer skärmtid (19a, b, c, e, h). Fysiska aktiviteter kan genomföras mer sociala och kan innebära rörelse (19a, d, f, g). 19a ”Lyssnar på musik” passar in i båda skalorna, men vi har valt att inte använda den delfrågan i rapporten.¹²

Tabell 40. Medelvärde, standardavvikelse samt reliabilitet för skalan som avser att mäta föräldrars engagemang i barnets skolsituation

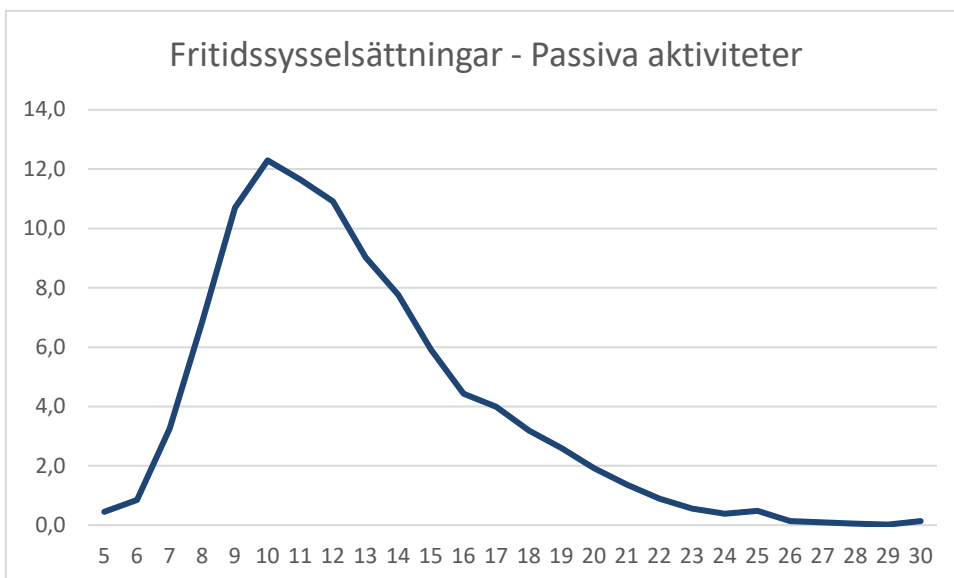
¹² Som forskare eller masterstudent kan du ta del utav resultaten av samtliga fritextsfrågor genom en officiell ansökan om data. Mer information hittar du på vår hemsida.

Skalor	Medelvärde	Standardavvikelse	Reliabilitet
Fritidssysselsättningar	21.54	5.72	.67
Passiva aktiviteter	12.56	3.89	.55
Fysiska aktiviteter	10.31	3.01	.48

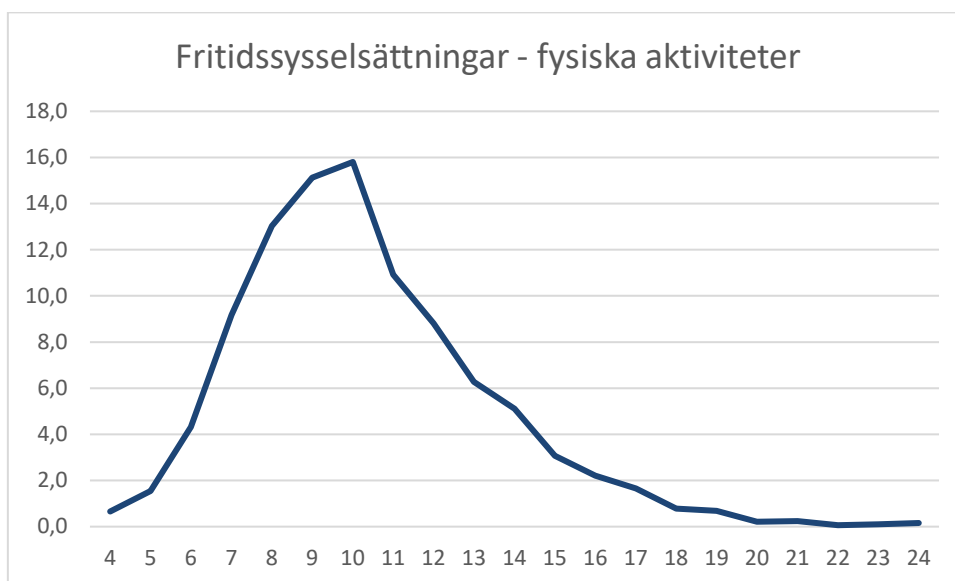
Reliabiliteten i de uppdelade skalorna är ganska svag med ett Cronbach alpha under 0.60. Sammanställningen av samtliga delfrågor har en reliabilitet på 0.67.



Figur 20. Fördelningen på skalan som mäter tiden eleverna spenderar på olika fritidssysselsättningar



Figur 21. Fördelningen på skalan som mäter tiden eleverna spenderar på passiva fritidssysselsättningar



Figur 22. Fördelningen på skalan som mäter tiden eleverna spenderar på fysiska fritidssysselsättningar

Betyg

Kohort 2004 är vår första kohort som har tagit del av läroplanen för grundskolan, förskolan och fritidshemmet 2011 (Lgr11), som förde med sig en ny betygsskala (A-E för godkända betyg och F för underkänt betyg) bland andra reformer. I den här sektionen undersöker vi elevernas upplevelser av detta nya betygssystem. Fråga 17 adresserar elevernas attityd gällande hur rättvisa betygen i grundskolan har varit.

Tabell 41. Svarsfördelning på fråga 17 "Hur rättvisa betyg tycker du att du hittills har fått i grundskolan?"

	Andel svarande (%)	Antal svarande
Alldeles för höga	1	182
Något för höga	3	1349
Rättvisa	65	3258
Något för låga	27	141
Mycket för låga	4	46
Svarsfrekvens	51	4975
Inget svar	3	272
Totalt	100	5247

Mer än hälften av svarande uppger att de tycker att deras betyg har varit rättvisa. Sammanlagt tycker 5% att deras betyg har varit antingen alldeles för höga eller låga i grundskolan.

Fråga 18 följer upp på föregående fråga och kartlägger elevernas upplevelse av lärarnas motivering av deras betyg.

Tabell 42. Fråga 18 "Hur mycket tror du betyget man får i skolan beror på...?"

	<i>Medelvärde</i>	<i>Mycket</i>	<i>Ganska mycket</i>	<i>Varken mycket eller litet</i>	<i>Ganska lite</i>	<i>Ingenting, nästan ingenting</i>	<i>Antal svarande</i>
...lärarens prov?	3.73	15	51	27	5	2	4920
...de nationella proven?	4.11	40	40	14	5	1	4924
...hur man arbetar på lektionerna?	4.03	31	47	17	4	1	4896
...hur man följer ordningsreglerna?	2.93	10	23	32	22	13	4904
...hur omtyckt man är av läraren?	2.21	8	12	16	20	43	4881
...muntliga framträdanden?	3.74	17	49	26	6	1	4841
...hur stort intresse man visar för skolarbetet?	3.46	21	32	27	13	7	4904

Kognitiva test

Våra kognitiva tester har sedan 1961 varit identiska varandra i stora drag. Bestående av två verbala tester (motsatser och synonymer), ett spatialt test (plåtvikning) och ett numeriskt, ämnar de kartlägga elevernas kognitiva utveckling övertid. Tre av testerna (Motsatser, Plåtvikning och Talserier) består vardera av 40 uppgifter och provtiderna uppgår till 10, 15 respektive 18 minuter. Testet Synonymer består av 25 uppgifter med en provtid på 8 minuter.

Tabell 44. Medeltal, standardavvikelse och reliabilitetskoefficienter i de fyra deltesten för elever testade 2011 samt antal som besvarade dem

<i>Typ av test</i>	<i>Antal</i>	<i>Antal uppgifter</i>	<i>Medeltal</i>	<i>Standardavvikelse</i>	<i>Reliabilitet</i>
Motsatser	5247	40	19.27	5.31	.76
Plåtvikning	5247	40	22.60	8.29	.91
Talserier	5247	40	22.77	9.12	.94
Likheter	5247	25	13.68	4.90	.82

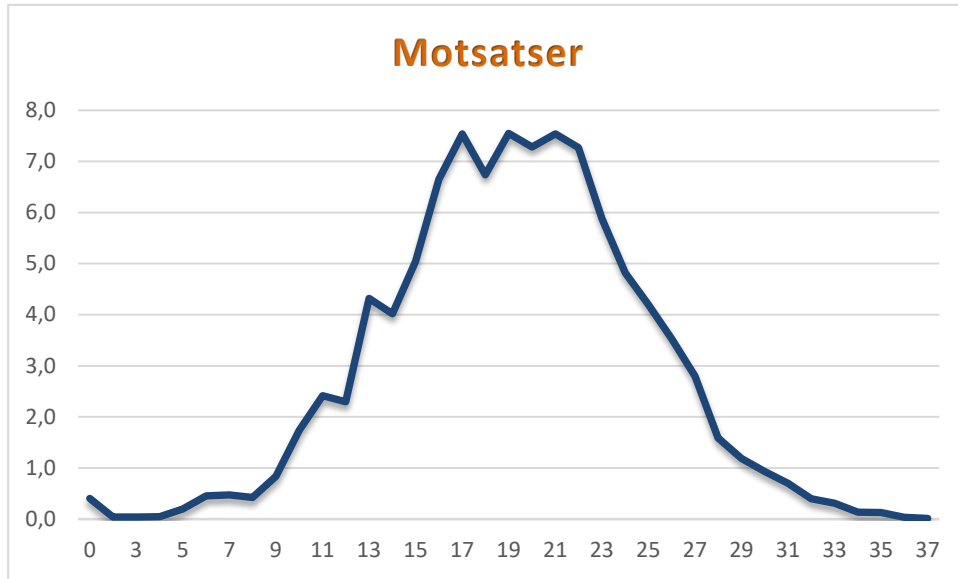
Av tabell 45 framgår testens medeltal, standardavvikelse och reliabilitetskoefficienter. I tabell 46 redovisas korrelationerna mellan de fyra testen. Som man kan se varierar reliabiliteterna mellan 0.73 och 0.95 – något högre för de båda icke-verbala testen än för de två verbala. Som väntat är korrelationen högst mellan de båda verbala testen och lägst mellan dessa och det spatiala (Plåtvikning).

Tabell 45. Samband mellan de fyra kognitiva testresultaten för elever prövade 2017.

	Motsatser	Plåtvikning	Talserier
Plåtvikning	.40		
Talserier	.44	.48	
Likheter	.55	.33	.50

Korrelationen mellan likheter och motsatser är högst, följt av likheter och talserier. Eleverna

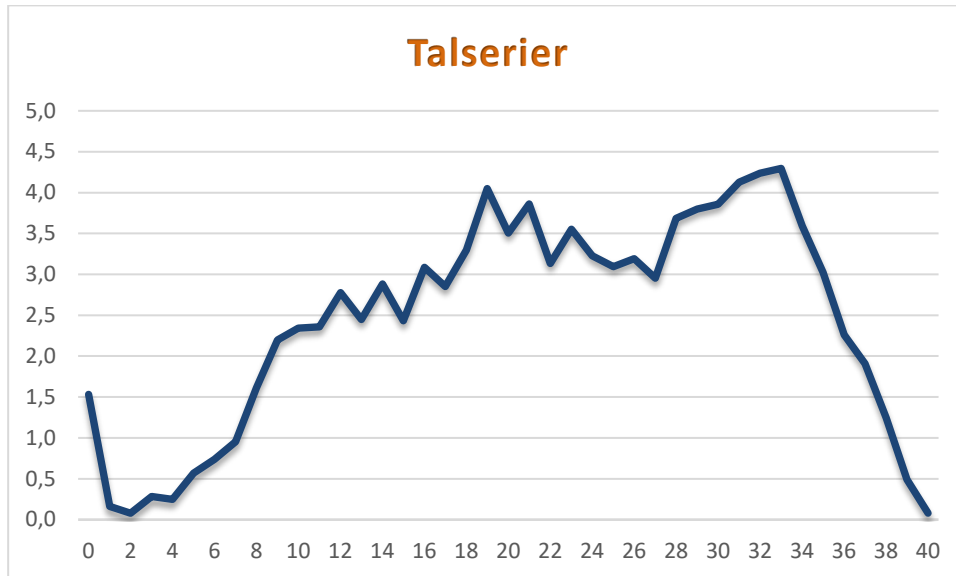
presterade således bäst i de verbala testerna. Figurerna 22 till 25 visar att poängen i vart och ett av de fyra testen är ungefär normalfördelad.



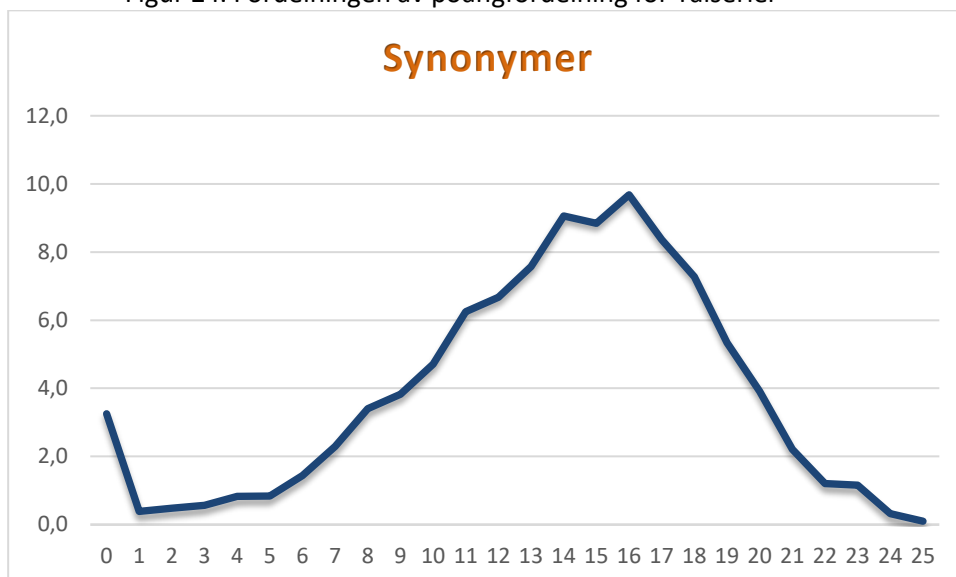
Figur 22. Fördelningen av poängfördelning för Motsatser



Figur 23. Fördelningen av poängfördelning för Plåtvikning



Figur 24. Fördelningen av poängfördelning för Talserier



Figur 25. Fördelningen av poängfördelning för Likheter

I Svensson (2008) analyseras förändringar över tid fram till och med föregående insamling 2005. I en kommande rapport kommer en liknande analys göras där vi inkluderar resultaten också från denna insamling.

Sammanfattning

Syftet med denna rapport är att redogöra för urval, genomförande och instrumentegenskaper för insamlingen av enkätuppgifter bland elever som befann sig i årskurs 6 våren 2017, dvs. de som tillhör UGU-projektets tionde kohort (födda 2004).

I rapporten ges en utförlig beskrivning av de frågor som eleverna besvarat som bl.a. behandlar deras generella uppfattning av sin förmåga eller kompetens att tillägna sig kunskap om olika

kunskapsområden, deras upplevelse i olika skolsituationer och hur de trivs i skolan. Några frågor handlar om deras motivation och hur mycket tid de spenderar på läxläsning samt deras inställning till betyg i grundskolan. Andra områden som berörs är föräldrarnas engagemang i sina barns skolgång och vad eleverna ägnar sig åt under sin fritid. Utöver ett frågeformulär har eleverna också besvarat ett kognitivt test innehållande fyra deltest, två verbala, ett induktivt och ett spatialt.

Till flertalet frågorna hör oftast ett antal delfrågor med flera svarsalternativ. Svaren på dessa har poängsatts. De erhållna poängen har sedan fått bilda underlag för skalor, vilka ger ett säkrare mått, än vad enskilda frågor kan ge. Skalornas reliabiliteter har uppskattats med hjälp Cronbach's alfa och uppvisar i allmänhet en godtagbar reliabilitet.

Referenser

- Giota, J. (2001). *Adolescents' perceptions of school and reasons for learning*. Doctoral Thesis. (Göteborg studies in educational sciences 156). Göteborg: Acta Universitatis Gothoburgensis.
- Giota, J. (2008). *Insamling av enkätuppgifter i grundskolans åk 6 våren 2005 för UGU-projektets åttonde kohort (födda 1992)*. (IPD-rapport nr 2008:05). Göteborg: Göteborgs universitet, Institutionen för pedagogik och didaktik.
- Giota, J., & Cliffordson, C. (2004). *Insamling av enkätuppgifter i grundskolans årskurs 9 våren 2003 för UGU-projektets sjunde kohort (födda 1987)*. (IPD-rapport nr 2004:03). Göteborg: Göteborgs universitet, Institutionen för pedagogik och didaktik.
- Gustafsson, J-E., & Nielsen, B. (2008). *Immigration, national origin and adoption – variables in the GOLD database*. Teknisk rapport 2008:3. Göteborg: Göteborgs universitet, Institutionen för pedagogik och didaktik.
- Nielsen, B. (2012). *Insamling av enkätuppgifter från lärare till elever i grundskolans årskurs 6 våren 2011 för UGU-projektets nionde kohort (födda 1998)*. (Projektrapport nr 2012:02). Göteborg: Göteborgs universitet, Institutionen för pedagogik och specialpedagogik.
- Nielsen, B. & Svensson, A. (2012). *Insamling av enkätuppgifter från föräldrar till elever i grundskolans årskurs 6 våren 2011 för UGU-projektets nionde kohort (födda 1998)*. (Projektrapport nr 2012:03). Göteborg: Göteborgs universitet, Institutionen för pedagogik och specialpedagogik.
- Reuterberg, S-E, Svensson, A, Giota, J., & Stahl, P-A. (1996). *UGU-projektets datainsamling i årskurs 6 våren 1995*. (Rapport 1996:18). Göteborg: Göteborgs universitet, Institutionen för pedagogik.
- SCB. (2011a). *Uppföljningsundersökning elever åk 6 Kohort 9 (Elevpanel 6)*. (Teknisk rapport). Örebro: SCB.
- SCB. (2011b). *Uppföljningsundersökning elever åk 6 Kohort 9 (Elevpanel 6)*. (Kalibreringsrapport). Örebro: SCB.
- Svensson, A. (1999). [*Socialgruppsbegreppet - sett ur den pedagogiska forskningens synvinkel*](#). (IPD-rapport nr 1999:05). Göteborg: Göteborgs universitet, Institutionen för pedagogik och didaktik.
- Svensson, A. (Red.). (2011). *Utvärdering genom uppföljning. Longitudinell individforskning under ett halvsekel*. (Göteborgs universitet, 305). Göteborg: Acta Universitatis Gothoburgensis.
- Svensson, A., Nielsen, B., & Berndtsson, Å. (2007). [*Kodning av föräldrars utbildning baserad på SUN2000*](#). Teknisk rapport 2007:1. Göteborg: Göteborgs universitet, Institutionen för pedagogik och didaktik.

Bilagor

Bilaga B:1. Missiv till rektor med bilagor som ingick i detta utskick:

Bilaga B:2. Information om longitudinella studier

Bilaga B:3. Elevförteckning

Bilaga B:5. Brev till lärare

Bilaga C:1. Instruktion till lärare

Bilaga C:2. Frågeformulär till eleverna



Till rektor

Uppföljningsundersökning VT 2017

Ett bra sätt att lära mer om skolans betydelse för eleverna på längre sikt, är att följa samma elever under flera år. Detta görs i undersökningen *Elevpaneler för longitudinella studier*, där undervisningssituationen för ett slumpmässigt urval av elever studeras under skolåren 3-9 i grundskolan.

Eleverna i urvalet följs även in i gymnasieskolan.

Den senaste elevpanelen startade vårterminen 2014 och gällde elever som då gick i årskurs 3. Dessa elever går nu som regel i årskurs 6. Du får detta brev då några av eleverna enligt våra uppgifter tillhör ditt rektorsområde.

Den nu aktuella insamlingen

genomförs under senare delen av april och första hälften av maj. För att kunna genomföras på bästa sätt behöver vi din hjälp. Insamlingen tar cirka 100 minuter och består av ett frågeformulär som innehåller några prov samt ett antal frågor som berör inställningen till skolan, fritidsintressen, studieplaner m.m. För ytterligare information se *bilaga 1*.

Vilka elever rör det sig om?

Vilka elever som berörs, och vilken klass de går i, kommer du att få mer information om i samband med att vi skickar frågehäftena. Elever och målsmän informerades om undersökningen redan då den startades för tre år sedan. De får ytterligare information i samband med att en enkät till målsman skickas till elevens bostad i vecka 13.

Elevers svar skyddas

enligt 24 kap. 8 § offentlighets- och sekretesslagen (2009:400) samt personuppgiftslagen (1998:204). Vi skickar med ett kuvert där eleven lägger sitt ifyllda frågeformulär och sedan själv klistrar igen det. På frågeformuläret finns förtryckt elevens namn och klassbeteckning de tillhörde i oktober 2016. Endast de som arbetar med undersökningen får se svaren och alla har tystnadsplikt. Resultatet av undersökningen redovisas så att inga enskilda individer eller skolor kan identifieras.

Att medverka i undersökningen

Vi är medvetna om att våren är en mycket intensiv period på Sveriges skolor, med nationella prov, betyg, utflykter, mm. Samtidigt är eleverna i en viktig fas i sin skolgång, som det är mycket värdefullt att få inblick i. För att göra det lättare för er att hjälpa oss med undersökningen, kan den inom vissa ramar anpassas till arbetsplaneringen i elevernas klass.

I en tid av stora förändringar inom skolväsendet ger vår undersökning en unik möjlighet till jämförelser med liknande undersökningar så långt tillbaka som 1961 (se bilaga 1). Deltagandet är frivilligt men för att resultaten skall bli tillförlitliga är det viktigt att alla utvalda elever svarar.

Vi ber dig

- att informera berörd(a) klasslärare om undersökningen. Det kan göras med hjälp av bifogat informationsblad (*bilaga 2*). Lärarnas medverkan kräver inga speciella förberedelser då frågehäftet är tänkt att vara självförklarande. Allt material, inkl. utförliga instruktioner kommer att sändas ut i slutet av april.

Information om undersökningen lämnas av:

Anna Andersson, SCB

Michael Hansen, Göteborgs universitet

Med vänliga hälsningar

Jan-Eric Gustafsson
Vetenskaplig ledare
Göteborgs universitet

Michael Hansen
Undersökningsledare
Göteborgs universitet

Anna Andersson
Undersökningsledare
Statistiska centralbyrån

Longitudinella studier i skolan

Beskrivning av projektet: Utvärdering genom uppföljning

Sedan början av 1960-talet har Statistiska centralbyrån i samverkan med olika forskningsinstitutioner genomfört uppföljningsundersökningar inom skolväsendet. Dessa undersökningar har skett inom ramen för Individualstatistikprojektet vid Göteborgs universitet och UGU-projektet vid Högskolan för lärarutbildning i Stockholm, vilka sedan 1990 är sammanslagna till ett forskningsprojekt vid Göteborgs universitet benämnt ”Utvärdering genom uppföljning” (UGU).

Uppföljningsundersökningarna är ett led i den nationella utvärderingen av skolan och utgör underlag till forskning inom framförallt det samhällsvetenskapliga området. De baseras på stora och riksrepresentativa stickprov från olika årskullar av elever. Hittills har uppföljningar genom utbildningssystemet påbörjats eller avslutats för elever födda 1948, 1953, 1967, 1972, 1977, 1982, 1987, 1992, 1998 och 2004.

De uppgifter som insamlas är av två slag:

- I. *Skoladministrativa data*, vilka insamlas årligen av SCB under den tid som eleverna befinner sig inom det allmänna skolsystemet (grund- och gymnasieskolan).
- II. *Enkätuppgifter* från eleverna insamlas, för de flesta kohorter, första gången i årskurs 6. Här rör det sig bl.a. om svar på frågor angående skolinställning, fritidsintressen, skolmotivation och framtidsplaner. Vidare ingår resultat från olika prov. För vissa stickprov har också enkätuppgifter insamlats från elevernas målsmän samt deras lärare. Därefter görs uppföljning i gymnasieskolan.

Syftet med de omfattande datainsamlingarna är att möjliggöra såväl längdsnitts- som tvärsnittsundersökningar av stora och representativa elevurval. Härigenom har man bl.a. kunnat belysa:

- hur olika faktorer i uppväxtmiljön successivt påverkat studieval och studieprestationer
- i vilken grad denna påverkan förändrats mellan olika årskullar
- vilken betydelse olika utbildningspolitiska insatser haft i detta sammanhang

Insamlade data har också gett underlag till ett antal studier inom andra discipliner inom det samhällsvetenskapliga forskningsområdet samt ett antal utvecklingspsykologiska studier, t.ex. studier rörande skilda miljöfaktors betydelse för olika förmågors utveckling, dels inom ett elevurval som testats vid

olika åldersnivåer, dels mellan olika elevurval som testats vid samma ålder men vid olika tidpunkter.

Ytterligare ett centralt område är specialundervisningen. Det som studeras i detta sammanhang är olika typer av stödåtgärder samt vilken roll dessa åtgärder spelar för elevernas prestationer senare i skolan.

Elevförteckning

Enligt uppgifter från er skola från oktober 2010 finns följande elever på skolan som ingår i undersökningen:

Namn	Klassbeteckning (oktober 2010)
------	--------------------------------

Till lärare i berörda klasser

Uppföljningsundersökning VT 2017

Vårterminen 2014 påbörjades en undersökning med ett urval av ca 10 000 elever som då gick i årskurs 3. Syftet med undersökningen är att följa eleverna under deras skolgång, bl.a. med enkäter. Eftersom du är lärare för en klass med elever som ingår i undersökningsgruppen får du detta brev som förhandsinformation. Hos rektor och på baksidan av detta brev finns något utförligare information.

Datainsamlingen sker någon gång under perioden slutet av april – mitten av maj

Majoriteten av elever i urvalet går fortfarande i samma klass som i åk 3. På grund av omorganisationer, elevers flyttning etc. är det dock inte säkert att samtliga elever i din klass kommer att beröras av datainsamlingen, i vissa fall kan det röra sig om en enstaka elev.

Vi ber dig om hjälp

att någon gång under veckorna 17-21 på lektionstid administrera insamlingen (ett elevformulär) i klassen. Cirka 100 minuter tas i anspråk. Det krävs inget för- eller efterarbete med materialet från din sida. Utförliga instruktioner kommer också att lämnas till dig tillsammans med elevformulären. Vi har eftersträvat att så långt som möjligt undvika extra arbete och att anpassa undersökningen så att den stör normal lektionsverksamhet så lite som möjligt.

Elever och målsmän informeras om undersökningen i samband med att en enkät till målsman skickas till elevens bostad i vecka 13.

Elevens svar skyddas

enligt 24 kap. 8 § offentlighets- och sekretesslagen (2009:400) samt personuppgiftslagen (1998:204). Vi skickar med ett kuvert där eleven kan lägga sitt ifyllda frågeformulär. På frågeformuläret finns förtryckt elevens namn och klassbeteckning de tillhörde i oktober 2016. Endast de som arbetar med undersökningen får se svaren och alla har tystnadsplikt. Resultatet av undersökningen redovisas så att inga enskilda individer eller skolor kan identifieras.

Lärarenkät

I materialet som sänds ut vecka 17 kommer också att finnas en lärarenkät som vi ber dig besvara.

Bakgrund

Undersökningen ingår i en serie av uppföljningsundersökningar, vilka startade redan i början av 1960-talet. Med den undersökning som nu genomförs blir det möjligt att jämföra skolsituationen för dagens elever med hur det var för elever som gick i skolan på 1960-, 1970-, 1980, 1990- och 2000-talet. På basis av de data som insamlats tidigare har ett stort antal undersökningar genomförts, vars resultat varit av stort värde, inte minst för olika statliga utredningar inom utbildningsområdet.

Många av skolans uppgifter kan inte utvärderas annat än i ett långt perspektiv. Det krävs bland annat att man följer upp enskilda individer genom utbildningssystemet.

Uppföljningsundersökningar kan t.ex. visa vilka grupper av elever som går till olika studievägar, vilka som klarar sig bra, vilka som får svårigheter, effekter av stödåtgärder eller betyg etc.

Avslutningsvis

vill vi uttrycka vår förhoppning att arbetet med denna undersökning i din klass skall upplevas som ett sätt att bidra till skolans långsiktiga och allsidiga utveckling.

Information om undersökningen lämnas av:

Anna Andersson, SCB

Tel: 010-000000, e-post: _____@scb.se

Michael Hansen, Göteborgs universitet

Tel: 031 – 0000000 , e-post: _____@gu.se

Med vänliga hälsningar

Jan-Eric Gustafsson
Vetenskaplig ledare
Göteborgs universitet

Michael Hansen
Undersökningsledare
Göteborgs universitet

Anna Andersson
Undersökningsledare
Statistiska centralbyrån

Hem och Skola föreningar i berörda rektorsområden

Uppföljningsundersökning

Våren 2008 påbörjades en uppföljningsundersökning bland elever, som då befann sig i årskurs 3. Dessa elever går nu som regel i årskurs 6. Som framgick av den information som vi för tre år sedan gav berörda organisationer – Riksförbundet Hem och Skola, Skolledarförbundet, Elevorganisationen, Lärarnas riksförbund, Läraförbundet och Svenska kommunförbundet skulle undersökningens andra fas äga rum vårterminen 2011. Vi vill med detta brev informera närmare om den nu förestående insamlingen.

Eleverna får, under perioden slutet av mars till mitten av april, i skolan besvara ett frågeformulär som innehåller några prov samt ett antal frågor som rör inställning till skolan, studieplaner och fritidsintressen. Eftersom såväl prov som frågor är likartade med dem som gavs i årskurs 6 i tidigare undersökningar finns möjligheter till intressanta jämförelser.

Målsmän informerades om undersökningen redan då den startades för tre år sedan. Ytterligare information kommer att lämnas i samband med att en kort enkät skickas direkt till målsmännen vecka 11.

För datainsamlingen svarar Statistiska centralbyrån i samarbete med Göteborgs universitet. Skolverket framhåller att undersökningen är av stort nationellt intresse och anser det vara angeläget att den genomförs.

Värdet med undersökningen måste bedömas mot bakgrunden att det inte finns några andra undersökningar av liknande slag när det gäller elever i dagens grundskola. Det måste därför bedömas som mycket väsentligt att undersökningen kan genomföras. Det är vidare viktigt att de utvalda eleverna medverkar för att resultaten skall bli så tillförlitliga som möjligt.

Med vänliga hälsningar

Jan-Eric Gustafsson
Vetenskaplig ledare
Göteborgs universitet

Åsa Berndtsson
Undersökningsledare
Göteborgs universitet

Sinisa Sauli
Undersökningsledare
Statistiska centralbyrån

Läraranvisningar för elevhäftet UGU 2017

Vi vill börja med att tacka för att du vill bidra till mer kunskap om skolans villkor, arbete och resultat. Med dessa anvisningar vill vi göra det lättare för dig att genomföra den viktigaste delen av UGU-undersökningen nämligen elevernas arbete med elevhäftet.

Inom forskningsprojektet *Utvärdering genom uppföljning*, UGU, genomförs återkommande uppföljningsundersökningar med utvalda elever en eller två gånger under grundskoletiden. Nu är det dags att genomföra en av dem. Denna undersökning har genomförts på liknande sätt nio gånger sedan starten 1961, senast våren 2011. För att kunna göra bra jämförelser med dessa undersökningar behöver genomförandet ske på samma sätt som tidigare.

Den nu aktuella undersökningen omfattar ett urval av cirka 9 600 elever som har följts sedan årskurs 3, läsåret 2013/14, i SCB:s undersökning *Elevpaneler för longitudinella studier*. När den undersökningen startades ingick alla skolornas elever i årskurs 3 men då eleverna följs oavsett om de byter skola har vissa skolenheter nu endast enstaka elever med.

Det är viktigt att alla de elever i klassen som är utvalda till undersökningen och vars namn står på något av elevkuverten ges möjlighet att medverka, annars blir resultaten osäkra. Om någon vårdnadshavare meddelat er att barnet inte får delta i undersökningen eller om barnet själv inte vill vara med ska detta respekteras.

- Om det handlar om enstaka elever i en klass som är utvalda/inte utvalda ber vi dig att försöka hantera situationen så att ingen känner sig utpekad eller missgynnad.
- Elever som är frånvarande kan besvara elevhäftet vid ett senare tillfälle.
- Elever med särskilda svårigheter bör ges den hjälp de vanligtvis får så att de förstår hur elevhäftet ska besvaras.
- Om en elev bytt klass men finns kvar på skolan, ber vi dig vidarebefordra elevkuvertet till ansvarig lärare.
- Eleverna ska arbeta individuellt med elevhäftet och inte känna sig störda av varandra.
- Proven och frågorna i elevhäftet bör besvaras under samma dag med avbrott för rast.

Vilka elever som berörs av undersökningen framgår av elevkuverten som du som lärare delar ut till respektive elev. Dessa innehåller häftet samt ett svarskuvert. Då eleverna är klara med formuläret och har lämnat sina igenklistrade kuvert till dig ber vi dig lämna dem till rektor för vidarebefordran till SCB.

Inkludera även din lärarenkät. Vilken information du behöver ge eleverna framgår av instruktionerna.

Innan ni börjar ber vi dig att betona för eleverna:

- Att deras svar är skyddade och att det endast är de som arbetar med undersökningen som kommer att ha tillgång till dem.
- Att det inte är ett prov som hör till skolan och att det inte påverkar deras betyg.
- Att vissa frågor är medvetet svåra och att det går på tid, vilket du informerar om inför varje avsnitt. Tala om för eleverna att ingen behöver känna sig "dålig" om hon eller han inte klarar alla uppgifterna. Det är dock viktigt att de gör sitt bästa.

Än en gång, tack för den insats du gör för UGU-undersökningen 2017!

INSTRUKTIONER

Förklara först syftet med undersökningen

Du vet bäst vad som passar dina elever men här är ett förslag till vad som kan sägas.

I Sverige pågår en stor undersökning där forskare vid Göteborgs universitet vill veta hur olika elever ser på skolan, vilka ämnen de gillar, hur de trivs med lärare och kamrater m.m. Ni är några av cirka 9 600 elever som har valts ut för att delta. Meningen med undersökningen är att era svar ska hjälpa till att göra skolan bättre. I framtiden kommer ni att få frågor igen, för att forskarna ska kunna se hur det blev. I det häfte som ni nu får ingår också en del provuppgifter, men de har inget att göra med era betyg. Varken lärare eller föräldrar får veta hur ni svarat. En del uppgifter är ganska lätta, men vissa är klurigare.

Meningen är att alla ska känna att de fått tänka till ordentligt och blivit utmanade.

Dela sedan ut elevhäftet och tillhörande kuvert till de utvalda eleverna

Eleverna får inte bläddra i formuläret innan du gett klartecken. Säg sedan följande:

Börja med att kontrollera att det står rätt namn på era kuvert. När ni svarat på frågorna lägger ni häftet i kuvertet och klistrar igen det.

Inga andra än de som arbetar med denna undersökning får se era svar.

Instruera gärna eleverna om vilken klassbeteckning som ska skrivas på enkätens framsida. Även du ska ange en klassbeteckning i din lärarenkät och det är viktigt att dessa överensstämmer.

Att bryta med en rast när eleverna har besvarat hälften av uppgifterna i häftet är viktigt för att de inte ska bli trötta eller tappa motivationen. Varken elever eller andra får komma åt häftena på rasten. Proven får inte fotograferas och mobiltelefoner bör därför läggas undan.

Hålltider för häftets olika delar

På nästa sida finns en tabell med hålltider för elevhäftets olika delar.

Tiderna för anvisningar och övningsexempel är ungefärliga. Det viktiga är att alla utvalda elever hinner lösa övningsexemplen och förstår hur proven ska göras. Du behöver inte läsa upp information och instruktioner ordagrant för eleverna. Instruera på det sätt du brukar göra. Det är dock viktigt att all information kommer med. Elever med lässvårigheter bör få extra hjälp med anvisningar och övningsexempel.

Tiderna för själva proven ska hållas exakt. Ingen elev ska få börja lösa provuppgifterna före de övriga, alltså innan alla elever är klara med övningsuppgifterna.

Tiderna för frågorna om skolan etc. innefattar både tid för anvisningar och tid för ifyllande. Dessa tider anges enbart för att du ska kunna beräkna ungefär hur många minuter som dessa delar tar. Alla utvalda elever ska ges tid att besvara samtliga frågor som handlar om skolan, betyg, fritid och hälsa.

DELPROV	SIDOR I HÄFTET	TIDSÅTGÅNG I MINUTER		
		Anvisningar	Prov	Frågor
<i>Motsatser</i>	3 - 5	5	10	
<i>Plåtvikning</i>	6 - 15	5	15	
<i>Frågor om skolan</i>	16 - 19			15
RAST I MINST 10 MINUTER				
<i>Talserier</i>	21 - 23	5	18	
<i>Likheter</i>	24 - 25	5	8	
<i>Frågor om skolan, betyg, fritid och framtidsplaner</i>	26 - 29			10

Delprov MOTSATSER

Gå igenom sidan 3 muntligt. När alla har förstått hur de ska göra, säg följande:

Ni får hålla på i 10 minuter. Fundera inte för länge om det är någon uppgift ni inte kan, utan gå vidare till nästa. Ni arbetar så långt ni hinner med uppgifterna som finns fram till och med sidan 5.

Är det någon som vill fråga om något?... Slå upp sidan 4 och börja nu.

Du skriver upp starttiden. Efter exakt **10 minuter** ska alla elever sluta arbeta med **MOTSATSER**.

Delprov PLÅTVIKNING

Gå igenom sidorna 6 och 7 muntligt. De rätta svaren på övningsuppgifterna 3, 4 och 5 är C, B och A. När alla har förstått hur de ska göra, säg följande:

Ni har 15 minuter på er. Fundera inte för länge om det är någon

uppgift ni inte kan, utan gå vidare till nästa. Ni arbetar så långt ni hinner med uppgifterna som finns fram till och med sidan 15.

Är det någon som vill fråga om något? Slå upp sidan 8 och börja nu.

Du skriver upp starttiden. Efter exakt **15 minuter** ska alla elever sluta arbeta med **PLÅTVIKNING**.

FRÅGOR om skolan, sidan 16 - 19

Säg till eleverna:

När ni svarar på frågorna, så titta inte på varandras svar.

Det finns inga "rätta svar". Det bästa svaret är vad just du tycker, tror eller brukar göra. Vill ni fråga om något så räck upp handen, så kommer jag till er. Ni svarar genom att kryssa för det svar som passar bäst. Försök att svara på alla frågor. Ni får hålla på tills ni är färdiga med alla frågorna. Är det någon som vill fråga om något?..... Börja på sida 16 nu.

RAST

Delprov TALSERIER

Gå igenom sidan 21 muntligt. När alla har förstått hur de ska göra, säg följande:

Ni har 18 minuter på er. Fundera inte för länge om det är någon uppgift ni inte kan, utan gå vidare till nästa. Ni arbetar så långt ni hinner med uppgifterna som finns fram till och med sidan 23.

Är det någon som vill fråga om något? Slå upp sidan 22 och börja nu.

Du skriver upp starttiden. Efter exakt **18 minuter** ska alla elever sluta arbeta med **TALSERIER**.

Delprov LIKHETER

Provet Motsatser bygger på att hitta motsatsen till ett givet ord. I provet Likheter ska eleverna däremot hitta det ord som betyder ungefär samma sak som det givna ordet. Gå igenom alla tre exempel på sidan 24 muntligt. När alla har förstått hur de ska göra, säg följande:

Ni har 8 minuter på er. Fundera inte för länge om det är någon uppgift ni inte kan, utan gå vidare till nästa. Ni arbetar så långt ni hinner med uppgifterna som finns fram till och med sidan 25.

Är det någon som vill fråga om något? Börja på sidan 24 nu.

Du skriver upp starttiden. Efter exakt **8 minuter** ska alla elever sluta arbeta med **LIKHETER**.

FRÅGOR sidan 26 – 29

Säg till eleverna:

Är det någon som vill fråga om något? Börja på sida 26 nu.

Efter det att frågorna besvarats ska eleverna lägga häftet i kuvertet samt klistra igen det. Samla sedan ihop kuverten och lämna till rektor för att återsändas till SCB. Inkludera även din lärarenkät.



April 2017

UGU-undersökningen 2017

Det häfte som du nu har framför dig innehåller frågor och uppgifter av olika slag. Vi som arbetar med denna undersökning vill att du hjälper oss genom att svara på dessa frågor och uppgifter enligt de anvisningar som står i häftet.

Är du osäker på hur du ska göra, så visar din lärare dig. Din lärare talar också om för dig när du ska börja svara på frågorna och lösa uppgifterna samt när du ska sluta jobba med dem. Skriv med blyerts så du kan ändra ditt svar om du skulle skriva fel.

När du har gått igenom hela häftet, lägg in det i kuvertet och klistra igen det. Sedan skickar din skola det till Statistiska centralbyrån

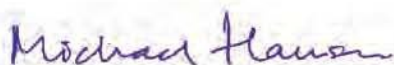
Ingen annan än vi som arbetar med undersökningen kommer att få se dina svar i häftet.

Jag går i klass

(Skriv vad din klass kallas på din skola)

Tack för din medverkan!

Med vänlig hälsning



Michael Hansen
Undersökningsledare
Göteborgs universitet



Anna Andersson
Undersökningsledare
SCB

Frågor om skolan

Här kommer först frågor om skolan. Tänk på de senaste tre åren när du svarar på frågorna.

Sätt bara ETT kryss på varje rad och inga kryss mellan rutorna.

1. Hur bra tycker du att du är i följande ämnen?		Mycket bra	Ganska bra	Varken bra eller dålig	Ganska dålig	Mycket dålig
a.	Svenska	<input type="checkbox"/>	<input type="checkbox"/>	<input type="checkbox"/>	<input type="checkbox"/>	<input type="checkbox"/>
b.	Engelska	<input type="checkbox"/>	<input type="checkbox"/>	<input type="checkbox"/>	<input type="checkbox"/>	<input type="checkbox"/>
c.	Matematik	<input type="checkbox"/>	<input type="checkbox"/>	<input type="checkbox"/>	<input type="checkbox"/>	<input type="checkbox"/>
d.	Samhällsorienterande ämnen (Samhällskunskap, Historia, Geografi, Religion)	<input type="checkbox"/>	<input type="checkbox"/>	<input type="checkbox"/>	<input type="checkbox"/>	<input type="checkbox"/>
e.	Naturorienterande ämnen (Fysik, Kemi, Biologi)	<input type="checkbox"/>	<input type="checkbox"/>	<input type="checkbox"/>	<input type="checkbox"/>	<input type="checkbox"/>
f.	Teknik	<input type="checkbox"/>	<input type="checkbox"/>	<input type="checkbox"/>	<input type="checkbox"/>	<input type="checkbox"/>
g.	Idrott och hälsa	<input type="checkbox"/>	<input type="checkbox"/>	<input type="checkbox"/>	<input type="checkbox"/>	<input type="checkbox"/>
h.	Bild	<input type="checkbox"/>	<input type="checkbox"/>	<input type="checkbox"/>	<input type="checkbox"/>	<input type="checkbox"/>
i.	Musik	<input type="checkbox"/>	<input type="checkbox"/>	<input type="checkbox"/>	<input type="checkbox"/>	<input type="checkbox"/>
j.	Slöjd	<input type="checkbox"/>	<input type="checkbox"/>	<input type="checkbox"/>	<input type="checkbox"/>	<input type="checkbox"/>

2. Hur intresserad är du av att lära dig mer i följande ämnen?		Mycket intresserad	Ganska intresserad	Varken mycket eller lite intresserad	Bara lite intresserad	Inte alls intresserad
a.	Svenska	<input type="checkbox"/>	<input type="checkbox"/>	<input type="checkbox"/>	<input type="checkbox"/>	<input type="checkbox"/>
b.	Engelska	<input type="checkbox"/>	<input type="checkbox"/>	<input type="checkbox"/>	<input type="checkbox"/>	<input type="checkbox"/>
c.	Matematik	<input type="checkbox"/>	<input type="checkbox"/>	<input type="checkbox"/>	<input type="checkbox"/>	<input type="checkbox"/>
d.	Samhällsorienterande ämnen (Samhällskunskap, Historia, Geografi, Religion)	<input type="checkbox"/>	<input type="checkbox"/>	<input type="checkbox"/>	<input type="checkbox"/>	<input type="checkbox"/>
e.	Naturorienterande ämnen (Fysik, Kemi, Biologi)	<input type="checkbox"/>	<input type="checkbox"/>	<input type="checkbox"/>	<input type="checkbox"/>	<input type="checkbox"/>
f.	Teknik	<input type="checkbox"/>	<input type="checkbox"/>	<input type="checkbox"/>	<input type="checkbox"/>	<input type="checkbox"/>
g.	Idrott och hälsa	<input type="checkbox"/>	<input type="checkbox"/>	<input type="checkbox"/>	<input type="checkbox"/>	<input type="checkbox"/>
h.	Bild	<input type="checkbox"/>	<input type="checkbox"/>	<input type="checkbox"/>	<input type="checkbox"/>	<input type="checkbox"/>
i.	Musik	<input type="checkbox"/>	<input type="checkbox"/>	<input type="checkbox"/>	<input type="checkbox"/>	<input type="checkbox"/>
j.	Slöjd	<input type="checkbox"/>	<input type="checkbox"/>	<input type="checkbox"/>	<input type="checkbox"/>	<input type="checkbox"/>

3. Hur tycker du att du klarar av följande uppgifter i SVENSKA?						
		Mycket bra	Ganska bra	Varken bra eller dåligt	Ganska dåligt	Mycket dåligt
a.	Läsa och förstå en text	<input type="checkbox"/>	<input type="checkbox"/>	<input type="checkbox"/>	<input type="checkbox"/>	<input type="checkbox"/>
b.	Skriva en berättelse	<input type="checkbox"/>	<input type="checkbox"/>	<input type="checkbox"/>	<input type="checkbox"/>	<input type="checkbox"/>
c.	Redovisa muntligt för läraren och klassen	<input type="checkbox"/>	<input type="checkbox"/>	<input type="checkbox"/>	<input type="checkbox"/>	<input type="checkbox"/>
4. Hur tycker du att du klarar av följande uppgifter i ENGELSKA?						
		Mycket bra	Ganska bra	Varken bra eller dåligt	Ganska dåligt	Mycket dåligt
a.	Läsa och förstå en text	<input type="checkbox"/>	<input type="checkbox"/>	<input type="checkbox"/>	<input type="checkbox"/>	<input type="checkbox"/>
b.	Skriva en berättelse	<input type="checkbox"/>	<input type="checkbox"/>	<input type="checkbox"/>	<input type="checkbox"/>	<input type="checkbox"/>
c.	Redovisa muntligt för läraren och klassen	<input type="checkbox"/>	<input type="checkbox"/>	<input type="checkbox"/>	<input type="checkbox"/>	<input type="checkbox"/>
5. Hur tycker du att du klarar av följande uppgifter i MATEMATIK?						
		Mycket bra	Ganska bra	Varken bra eller dåligt	Ganska dåligt	Mycket dåligt
a.	Huvudräkning	<input type="checkbox"/>	<input type="checkbox"/>	<input type="checkbox"/>	<input type="checkbox"/>	<input type="checkbox"/>
b.	Lösa matematiska problem	<input type="checkbox"/>	<input type="checkbox"/>	<input type="checkbox"/>	<input type="checkbox"/>	<input type="checkbox"/>
c.	Förklara matematiska uppgifter för t.ex. klasskamrater	<input type="checkbox"/>	<input type="checkbox"/>	<input type="checkbox"/>	<input type="checkbox"/>	<input type="checkbox"/>
6. Hur lär du dig i skolan när du ...						
		Mycket bra	Ganska bra	Varken bra eller dåligt	Ganska dåligt	Mycket dåligt
	... samarbetar med andra elever?	<input type="checkbox"/>	<input type="checkbox"/>	<input type="checkbox"/>	<input type="checkbox"/>	<input type="checkbox"/>
	... arbetar själv?	<input type="checkbox"/>	<input type="checkbox"/>	<input type="checkbox"/>	<input type="checkbox"/>	<input type="checkbox"/>
7. Hur har det varit i skolan de senaste tre åren?						
<input type="checkbox"/> Mycket lätt						
<input type="checkbox"/> Ganska lätt						
<input type="checkbox"/> Varken lätt eller svårt						
<input type="checkbox"/> Ganska svårt						
<input type="checkbox"/> Mycket svårt						

Gå vidare till nästa sida →

8. Hur stämmer följande påståenden in på din situation i skolan?

		Alltid/ Nästan alltid	Ofta	Ibland	Sällan	Nästan aldrig/ Aldrig
a.	Jag brukar lyckas med de uppgifter jag får	<input type="checkbox"/>	<input type="checkbox"/>	<input type="checkbox"/>	<input type="checkbox"/>	<input type="checkbox"/>
b.	Det är obehagligt att svara på lärarens frågor	<input type="checkbox"/>	<input type="checkbox"/>	<input type="checkbox"/>	<input type="checkbox"/>	<input type="checkbox"/>
c.	Jag har lätt att klara lärarens krav	<input type="checkbox"/>	<input type="checkbox"/>	<input type="checkbox"/>	<input type="checkbox"/>	<input type="checkbox"/>
d.	Jag ger lätt upp när skoluppgifterna är svåra	<input type="checkbox"/>	<input type="checkbox"/>	<input type="checkbox"/>	<input type="checkbox"/>	<input type="checkbox"/>
e.	Jag har svårt att hinna med på lektionerna	<input type="checkbox"/>	<input type="checkbox"/>	<input type="checkbox"/>	<input type="checkbox"/>	<input type="checkbox"/>
f.	Jag brukar oroas mig för saker som kan hända i skolan	<input type="checkbox"/>	<input type="checkbox"/>	<input type="checkbox"/>	<input type="checkbox"/>	<input type="checkbox"/>
g.	Jag oroar mig för läxförhören	<input type="checkbox"/>	<input type="checkbox"/>	<input type="checkbox"/>	<input type="checkbox"/>	<input type="checkbox"/>
h.	Jag behöver mer hjälp än vad jag får av mina lärare	<input type="checkbox"/>	<input type="checkbox"/>	<input type="checkbox"/>	<input type="checkbox"/>	<input type="checkbox"/>
i.	Jag har svårt att koncentrera mig på lektionerna	<input type="checkbox"/>	<input type="checkbox"/>	<input type="checkbox"/>	<input type="checkbox"/>	<input type="checkbox"/>
j.	Jag oroar mig för hur jag ska klara proven	<input type="checkbox"/>	<input type="checkbox"/>	<input type="checkbox"/>	<input type="checkbox"/>	<input type="checkbox"/>
k.	Jag har kompisar att vara med	<input type="checkbox"/>	<input type="checkbox"/>	<input type="checkbox"/>	<input type="checkbox"/>	<input type="checkbox"/>
l.	Det är roligt att gå i skolan	<input type="checkbox"/>	<input type="checkbox"/>	<input type="checkbox"/>	<input type="checkbox"/>	<input type="checkbox"/>
m.	Jag känner mig mobbad av andra elever	<input type="checkbox"/>	<input type="checkbox"/>	<input type="checkbox"/>	<input type="checkbox"/>	<input type="checkbox"/>
n.	Mina lärare behandlar mig bra	<input type="checkbox"/>	<input type="checkbox"/>	<input type="checkbox"/>	<input type="checkbox"/>	<input type="checkbox"/>
o.	Andra vuxna i skolan behandlar mig bra	<input type="checkbox"/>	<input type="checkbox"/>	<input type="checkbox"/>	<input type="checkbox"/>	<input type="checkbox"/>
p.	Jag känner mig stressad	<input type="checkbox"/>	<input type="checkbox"/>	<input type="checkbox"/>	<input type="checkbox"/>	<input type="checkbox"/>
q.	Jag känner mig utanför	<input type="checkbox"/>	<input type="checkbox"/>	<input type="checkbox"/>	<input type="checkbox"/>	<input type="checkbox"/>

Gå vidare till nästa sida →

9. Hur ofta försöker du göra följande i skolan?

	Alltid/ Nästan alltid	Ofta	Ibland	Sällan	Nästan aldrig/ Aldrig
a. Lära för att förstå bättre	<input type="checkbox"/>	<input type="checkbox"/>	<input type="checkbox"/>	<input type="checkbox"/>	<input type="checkbox"/>
b. Få saker gjorda i tid	<input type="checkbox"/>	<input type="checkbox"/>	<input type="checkbox"/>	<input type="checkbox"/>	<input type="checkbox"/>
c. Vara hjälpsam mot andra elever	<input type="checkbox"/>	<input type="checkbox"/>	<input type="checkbox"/>	<input type="checkbox"/>	<input type="checkbox"/>
d. Lära för att bli smartare	<input type="checkbox"/>	<input type="checkbox"/>	<input type="checkbox"/>	<input type="checkbox"/>	<input type="checkbox"/>
e. Lära nya saker	<input type="checkbox"/>	<input type="checkbox"/>	<input type="checkbox"/>	<input type="checkbox"/>	<input type="checkbox"/>
f. Lära för att få ett jobb med bra lön	<input type="checkbox"/>	<input type="checkbox"/>	<input type="checkbox"/>	<input type="checkbox"/>	<input type="checkbox"/>
g. Lära fakta	<input type="checkbox"/>	<input type="checkbox"/>	<input type="checkbox"/>	<input type="checkbox"/>	<input type="checkbox"/>
h. Jobba hårt för att lära, även om det är svårt	<input type="checkbox"/>	<input type="checkbox"/>	<input type="checkbox"/>	<input type="checkbox"/>	<input type="checkbox"/>
i. Vara en elev som är duktig i skolan	<input type="checkbox"/>	<input type="checkbox"/>	<input type="checkbox"/>	<input type="checkbox"/>	<input type="checkbox"/>
j. Lära för att kunna klara mig själv som vuxen	<input type="checkbox"/>	<input type="checkbox"/>	<input type="checkbox"/>	<input type="checkbox"/>	<input type="checkbox"/>
k. Vara duktigare än andra elever i klassen	<input type="checkbox"/>	<input type="checkbox"/>	<input type="checkbox"/>	<input type="checkbox"/>	<input type="checkbox"/>
l. Göra mitt allra bästa	<input type="checkbox"/>	<input type="checkbox"/>	<input type="checkbox"/>	<input type="checkbox"/>	<input type="checkbox"/>
m. Visa min lärare att jag är smartare än andra elever	<input type="checkbox"/>	<input type="checkbox"/>	<input type="checkbox"/>	<input type="checkbox"/>	<input type="checkbox"/>
n. Vara en ansvarsfull elev	<input type="checkbox"/>	<input type="checkbox"/>	<input type="checkbox"/>	<input type="checkbox"/>	<input type="checkbox"/>
o. Lära för att få ett jobb jag tycker om	<input type="checkbox"/>	<input type="checkbox"/>	<input type="checkbox"/>	<input type="checkbox"/>	<input type="checkbox"/>
p. Lära för att inte verka dum inför andra	<input type="checkbox"/>	<input type="checkbox"/>	<input type="checkbox"/>	<input type="checkbox"/>	<input type="checkbox"/>
q. Lära för att komma in på en bra utbildning	<input type="checkbox"/>	<input type="checkbox"/>	<input type="checkbox"/>	<input type="checkbox"/>	<input type="checkbox"/>

Stopp.

Vänd inte blad förrän din lärare säger till

Nu kommer några fler frågor om skolan och betygen. Sist i häftet är det frågor om din fritid och hemsituation.

10. Hur ofta arbetar ni på detta sätt i din klass?		Alltid/ Nästan alltid	Ofta	Ibland	Sällan	Nästan aldrig/ Aldrig
a.	Läraren pratar större delen av lektionen	<input type="checkbox"/>	<input type="checkbox"/>	<input type="checkbox"/>	<input type="checkbox"/>	<input type="checkbox"/>
b.	Lärare och elever diskuterar gemensamt	<input type="checkbox"/>	<input type="checkbox"/>	<input type="checkbox"/>	<input type="checkbox"/>	<input type="checkbox"/>
c.	Eleverna arbetar i grupper	<input type="checkbox"/>	<input type="checkbox"/>	<input type="checkbox"/>	<input type="checkbox"/>	<input type="checkbox"/>
d.	Eleverna arbetar var för sig	<input type="checkbox"/>	<input type="checkbox"/>	<input type="checkbox"/>	<input type="checkbox"/>	<input type="checkbox"/>
e.	Eleverna arbetar med större uppgifter eller projekt	<input type="checkbox"/>	<input type="checkbox"/>	<input type="checkbox"/>	<input type="checkbox"/>	<input type="checkbox"/>
f.	Eleverna har prov	<input type="checkbox"/>	<input type="checkbox"/>	<input type="checkbox"/>	<input type="checkbox"/>	<input type="checkbox"/>
g.	Eleverna har skriftliga läxförhör	<input type="checkbox"/>	<input type="checkbox"/>	<input type="checkbox"/>	<input type="checkbox"/>	<input type="checkbox"/>
h.	Eleverna är med och planerar skolarbetet	<input type="checkbox"/>	<input type="checkbox"/>	<input type="checkbox"/>	<input type="checkbox"/>	<input type="checkbox"/>
i.	Eleverna söker själva information	<input type="checkbox"/>	<input type="checkbox"/>	<input type="checkbox"/>	<input type="checkbox"/>	<input type="checkbox"/>
j.	Eleverna redovisar egna arbeten eller projekt	<input type="checkbox"/>	<input type="checkbox"/>	<input type="checkbox"/>	<input type="checkbox"/>	<input type="checkbox"/>
k.	Eleverna planerar och arbetar med eget arbete	<input type="checkbox"/>	<input type="checkbox"/>	<input type="checkbox"/>	<input type="checkbox"/>	<input type="checkbox"/>

11. Hur ofta jobbar du med läxor eller andra skoluppgifter hemma eller på fritids?

Varje dag

3 - 4 dagar i veckan

1 - 2 dagar i veckan

Några gånger i månaden

Nästan aldrig/Aldrig

12. Hur många timmar i veckan läser du läxor eller gör skoluppgifter hemma eller på fritids?

7 timmar eller mera

5 - 6 timmar

3 - 4 timmar

1 - 2 timmar

Mindre än 1 timma

Ingen tid alls

13. Hur ofta får du hjälp med skolarbetet hemma, om du behöver?

Alltid

Nästan alltid

Ibland

Nästan aldrig

Aldrig

14. Hur trivs du ...

	Mycket bra	Ganska bra	Varken bra eller dåligt	Ganska dåligt	Mycket dåligt
a. ... i skolan?	<input type="checkbox"/>	<input type="checkbox"/>	<input type="checkbox"/>	<input type="checkbox"/>	<input type="checkbox"/>
b. ... i klassen?	<input type="checkbox"/>	<input type="checkbox"/>	<input type="checkbox"/>	<input type="checkbox"/>	<input type="checkbox"/>
c. ... med lärarna?	<input type="checkbox"/>	<input type="checkbox"/>	<input type="checkbox"/>	<input type="checkbox"/>	<input type="checkbox"/>
d. ... med skolarbetet?	<input type="checkbox"/>	<input type="checkbox"/>	<input type="checkbox"/>	<input type="checkbox"/>	<input type="checkbox"/>
e. ... med andra elever?	<input type="checkbox"/>	<input type="checkbox"/>	<input type="checkbox"/>	<input type="checkbox"/>	<input type="checkbox"/>
f. ... på rasterna?	<input type="checkbox"/>	<input type="checkbox"/>	<input type="checkbox"/>	<input type="checkbox"/>	<input type="checkbox"/>
g. ... med din hälsa?	<input type="checkbox"/>	<input type="checkbox"/>	<input type="checkbox"/>	<input type="checkbox"/>	<input type="checkbox"/>
h. ... med livet i din familj?	<input type="checkbox"/>	<input type="checkbox"/>	<input type="checkbox"/>	<input type="checkbox"/>	<input type="checkbox"/>
i. ... med livet som helhet?	<input type="checkbox"/>	<input type="checkbox"/>	<input type="checkbox"/>	<input type="checkbox"/>	<input type="checkbox"/>

15. Hur ofta frågar dina föräldrar ...

	Alltid/ Nästan alltid	Ofta	Ibland	Sällan	Nästan aldrig/ Aldrig
a. ... hur det har varit i skolan?	<input type="checkbox"/>	<input type="checkbox"/>	<input type="checkbox"/>	<input type="checkbox"/>	<input type="checkbox"/>
b. ... hur du har känt dig i skolan?	<input type="checkbox"/>	<input type="checkbox"/>	<input type="checkbox"/>	<input type="checkbox"/>	<input type="checkbox"/>
c. ... hur det har gått på prov eller läxförhör?	<input type="checkbox"/>	<input type="checkbox"/>	<input type="checkbox"/>	<input type="checkbox"/>	<input type="checkbox"/>
d. ... hur du klarar dig i olika ämnen?	<input type="checkbox"/>	<input type="checkbox"/>	<input type="checkbox"/>	<input type="checkbox"/>	<input type="checkbox"/>
e. ... hur du har det med dina klasskamrater?	<input type="checkbox"/>	<input type="checkbox"/>	<input type="checkbox"/>	<input type="checkbox"/>	<input type="checkbox"/>
f. ... hur du har det med dina lärare?	<input type="checkbox"/>	<input type="checkbox"/>	<input type="checkbox"/>	<input type="checkbox"/>	<input type="checkbox"/>
g. ... hur du arbetar på lektionerna?	<input type="checkbox"/>	<input type="checkbox"/>	<input type="checkbox"/>	<input type="checkbox"/>	<input type="checkbox"/>

16. Tycker dina föräldrar att du ska läsa vidare på universitet/högskola?

- Ja
 Nej
 Vet ej

17. Hur rättvisa betyg tycker du att du hittills har fått i grundskolan?

- Alldeles för höga
 Något för höga
 Rättvisa
 Något för låga
 Mycket för låga

18. Hur mycket tror du betyget man får i skolan beror på ...

	Mycket	Ganska mycket	Varken mycket eller litet	Ganska lite	Ingenting/ Nästan ingenting
a. ... lärarens prov?	<input type="checkbox"/>	<input type="checkbox"/>	<input type="checkbox"/>	<input type="checkbox"/>	<input type="checkbox"/>
b. ... de nationella proven?	<input type="checkbox"/>	<input type="checkbox"/>	<input type="checkbox"/>	<input type="checkbox"/>	<input type="checkbox"/>
c. ... hur man arbetar på lektionerna?	<input type="checkbox"/>	<input type="checkbox"/>	<input type="checkbox"/>	<input type="checkbox"/>	<input type="checkbox"/>
d. ... hur man följer ordningsreglerna?	<input type="checkbox"/>	<input type="checkbox"/>	<input type="checkbox"/>	<input type="checkbox"/>	<input type="checkbox"/>
e. ... hur omtyckt man är av läraren?	<input type="checkbox"/>	<input type="checkbox"/>	<input type="checkbox"/>	<input type="checkbox"/>	<input type="checkbox"/>
f. ... muntliga framträdanden?	<input type="checkbox"/>	<input type="checkbox"/>	<input type="checkbox"/>	<input type="checkbox"/>	<input type="checkbox"/>
g. ... hur stort intresse man visar för skolarbetet?	<input type="checkbox"/>	<input type="checkbox"/>	<input type="checkbox"/>	<input type="checkbox"/>	<input type="checkbox"/>

19. Hur många timmar ägnar du i genomsnitt per vecka åt följande?

	0 tim/v	1-4 tim/v	5-10 tim/v	11-20 tim/v	21-40 tim/v	41 tim/v eller mer
a. Lyssnar på musik	<input type="checkbox"/>	<input type="checkbox"/>	<input type="checkbox"/>	<input type="checkbox"/>	<input type="checkbox"/>	<input type="checkbox"/>
b. Tittar på tv, film eller YouTube	<input type="checkbox"/>	<input type="checkbox"/>	<input type="checkbox"/>	<input type="checkbox"/>	<input type="checkbox"/>	<input type="checkbox"/>
c. Spelar digitala spel	<input type="checkbox"/>	<input type="checkbox"/>	<input type="checkbox"/>	<input type="checkbox"/>	<input type="checkbox"/>	<input type="checkbox"/>
d. Idrottar, motionerar	<input type="checkbox"/>	<input type="checkbox"/>	<input type="checkbox"/>	<input type="checkbox"/>	<input type="checkbox"/>	<input type="checkbox"/>
e. Läser andra böcker än skolböcker	<input type="checkbox"/>	<input type="checkbox"/>	<input type="checkbox"/>	<input type="checkbox"/>	<input type="checkbox"/>	<input type="checkbox"/>
f. Deltar i verksamheter med t.ex. teater, dans, musik	<input type="checkbox"/>	<input type="checkbox"/>	<input type="checkbox"/>	<input type="checkbox"/>	<input type="checkbox"/>	<input type="checkbox"/>
g. Umgås med kompisar	<input type="checkbox"/>	<input type="checkbox"/>	<input type="checkbox"/>	<input type="checkbox"/>	<input type="checkbox"/>	<input type="checkbox"/>
h. Använder dator för annat än skolarbete eller spel (t.ex. Facebook)	<input type="checkbox"/>	<input type="checkbox"/>	<input type="checkbox"/>	<input type="checkbox"/>	<input type="checkbox"/>	<input type="checkbox"/>
i. Annat, nämligen:	<input type="checkbox"/>	<input type="checkbox"/>	<input type="checkbox"/>	<input type="checkbox"/>	<input type="checkbox"/>	<input type="checkbox"/>

De sista frågorna finns på nästa sida.

20. Tänk på hur det har varit både i och utanför skolan!*Markera bara ett alternativ per fråga.*

	Alltid/ Nästan alltid	Ofta	Ibland	Sällan	Nästan aldrig/ Aldrig
a. Har du under det senaste halvåret känt att du haft svårt att koncentrera dig?	<input type="checkbox"/>	<input type="checkbox"/>	<input type="checkbox"/>	<input type="checkbox"/>	<input type="checkbox"/>
b. Har du under det senaste halvåret känt att du haft svårt att sova?	<input type="checkbox"/>	<input type="checkbox"/>	<input type="checkbox"/>	<input type="checkbox"/>	<input type="checkbox"/>
c. Har du under det senaste halvåret besvärats av huvudvärk?	<input type="checkbox"/>	<input type="checkbox"/>	<input type="checkbox"/>	<input type="checkbox"/>	<input type="checkbox"/>
d. Har du under det senaste halvåret besvärats av magont?	<input type="checkbox"/>	<input type="checkbox"/>	<input type="checkbox"/>	<input type="checkbox"/>	<input type="checkbox"/>
e. Har du under det senaste halvåret känt dig spänd?	<input type="checkbox"/>	<input type="checkbox"/>	<input type="checkbox"/>	<input type="checkbox"/>	<input type="checkbox"/>
f. Har du under det senaste halvåret haft dålig aptit?	<input type="checkbox"/>	<input type="checkbox"/>	<input type="checkbox"/>	<input type="checkbox"/>	<input type="checkbox"/>
g. Har du under det senaste halvåret känt dig ledsen?	<input type="checkbox"/>	<input type="checkbox"/>	<input type="checkbox"/>	<input type="checkbox"/>	<input type="checkbox"/>
h. Har du under det senaste halvåret känt dig yr i huvudet?	<input type="checkbox"/>	<input type="checkbox"/>	<input type="checkbox"/>	<input type="checkbox"/>	<input type="checkbox"/>
i. Har du under det senaste halvåret känt dig irriterad eller på dåligt humör?	<input type="checkbox"/>	<input type="checkbox"/>	<input type="checkbox"/>	<input type="checkbox"/>	<input type="checkbox"/>
j. Har du under det senaste halvåret känt dig nervös?	<input type="checkbox"/>	<input type="checkbox"/>	<input type="checkbox"/>	<input type="checkbox"/>	<input type="checkbox"/>
k. Har du under det senaste halvåret känt dig nere?	<input type="checkbox"/>	<input type="checkbox"/>	<input type="checkbox"/>	<input type="checkbox"/>	<input type="checkbox"/>

21. Vill du berätta något som vi inte har frågat om så skriv det här.

Tack för att du svarade på frågorna!